



---

# COVID-19 ET ÉDUCATION

RDC, Côte d'Ivoire

## INTRODUCTION

La pandémie de COVID-19 a forcé de nombreux gouvernements à travers le monde à demander la fermeture temporaire des établissements scolaires. On estime à près de 1,58 milliard le nombre d'apprenants à travers le monde ayant interrompu leur apprentissage à cause de la fermeture des écoles.

Les perturbations causées à l'éducation par la pandémie de COVID-19 sont les premières du genre à l'échelle mondiale. Même si des modèles d'enseignement en ligne et à distance ont été mis en place, ils n'ont pas permis de garantir à tous une éducation de qualité. Chez les familles vulnérables et manquant de ressources qui n'ont pas pu accéder à la technologie et à des fonds, les fermetures d'écoles ont signifié l'arrêt complet de l'apprentissage. Il est également probable que les taux d'abandon scolaire augmentent à l'échelle du globe, car les apprenants ayant quitté le système éducatif auront vraisemblablement du mal à y revenir. Cela aura des conséquences préjudiciables sur l'avenir et le bien-être de nombreux jeunes, en particulier les jeunes filles.

De nombreuses écoles sont en train de rouvrir, en veillant à la mise en place et au respect des mesures de santé et de sécurité, afin de réduire le risque pour les apprenants et le personnel de contracter le COVID-19. Préparer les écoles n'a pas été aisé. Des voix se sont fait entendre quant à savoir si le soutien et les ressources à la disposition des apprenants sont suffisants pour les remettre sur la bonne voie. Une autre préoccupation est de savoir si les écoles fourniront aux apprenants le soutien nécessaire en matière de santé mentale, pour les aider à mieux gérer le stress actuel relatif à la pandémie. Les enseignants, les élèves et les familles vont devoir faire face à de nombreux ajustements, et accepter le fait qu'il faudra du temps avant que les choses ne puissent revenir à la normale.



## DÉFINITIONS

- **La santé publique** : est la science qui vise à protéger et à améliorer la santé des personnes et des communautés. C'est à travers la promotion de modes de vie sains et via la recherche sur la prévention des maladies et des blessures qu'elle y parvient. La santé publique inclut également la détection et la prévention des maladies infectieuses, ainsi que les mesures à prendre pour y faire face. De manière générale, la santé publique vise à protéger la santé de populations entières. Elle tente en outre d'empêcher que les mêmes problèmes resurgissent en créant des programmes éducatifs, en préconisant des politiques, et en menant des recherches pour trouver les meilleures solutions pour tous en matière de soins de santé (**Disease Control Foundation**).
- **Soutien psychosocial** : c'est le type d'aide offert aux individus et aux communautés pour se remettre des blessures psychologiques survenues après une urgence ou un événement critique. Il implique des services de santé mentale ou de guérison psychologique, pour permettre à une population affectée de mieux faire face à une situation ou une expérience difficile. Suite à ces expériences éprouvantes, et en l'absence de ce type de soutien, de nombreuses personnes en désarroi ou ayant subi un traumatisme peuvent développer des réactions encore plus graves, les empêchant de reprendre une vie normale. Le soutien psychosocial leur permet de se reconstruire après une telle expérience (**Fédération internationale de la Croix-Rouge**).
- **Stratégie échelonnée** : échelonner les vacances, les heures de travail des personnels ou encore les horaires scolaires des apprenant signifie les agencer de manière à ce qu'ils ne surviennent pas tous en même temps. Pour assurer la sécurité des apprenants lors de la réouverture des écoles pendant la pandémie de COVID-19, il est recommandé d'échelonner le début et la fin de la journée scolaire ainsi que les heures de repas. Il est également conseillé aux écoles de faire débiter et terminer leur journée scolaire à des horaires différents, et de s'assurer que leurs heures de repas sont décalées afin de respecter l'éloignement sanitaire (**UNICEF**).
- **Le dépistage précoce** : est la capacité à détecter rapidement la présence d'une maladie. Lorsque le COVID-19 est vite détecté, cela peut permettre de sauver des vies et de préserver le mode de vie des populations. La meilleure façon de détecter le COVID-19 à un stade précoce est d'effectuer autant de tests que possible. Lorsqu'il n'a pas encore été détecté, de nombreuses personnes ne présentant pas de symptômes propagent en effet le virus à leur insu. Le plus tôt on découvre que des gens

## DÉFINITIONS

ont testé positif au COVID-19, le mieux les mesures de prévention peuvent être mises en œuvre (**International Growth Centre**).

- **Apprentissage virtuel / en ligne :** signifie qu'il y a une distance physique entre vous-même et vos professeurs. Les cours, les devoirs et les tests ont tous lieu sur des plateformes virtuelles, disponibles sur des appareils tels que les téléphones mobiles et les ordinateurs portables avec un accès Internet. Cet apprentissage permet aux étudiants d'apprendre de manière indépendante et où qu'ils soient, pourvu qu'ils aient accès à un ordinateur. Dans un tel cadre, il n'est pas toujours possible de recevoir un feedback rapide ni d'obtenir des réponses instantanément (**SAGE Journals**).
- **L'éducation à la santé :** désigne toute expérience d'apprentissage conçue pour aider les individus et les communautés à améliorer leur santé, en développant leurs connaissances ou en influençant leur attitude à son égard. L'une des tâches principales de l'éducation à la santé est d'informer les gens sur les comportements et modes de vie qui peuvent leur éviter de contracter toutes sortes de maladies. L'éducation à la santé est le processus par lequel les gens apprennent autant à prendre soin de leur propre santé que de celle des autres (**Organisation mondiale de la santé**).
- **L'inégalité :** décrit une situation de non égalité, en particulier s'agissant de statut, de droits et d'opportunités. L'inégalité renvoie à la façon dont les gens sont rarement égaux devant la loi, ou au fait qu'ils ne bénéficient pas tous de la même force politique. Elle peut également décrire l'inégalité entre les personnes sur le plan de leur condition matérielle, résultant de circonstances indépendantes de leur volonté telles que leur sexe, appartenance ethnique ou origine familiale. Elle peut enfin faire référence à l'inégalité des structures relatives à la distribution des biens, des richesses, des peines et des récompenses (**Nations unies**).
- **Discrimination :** le fait de traiter une personne de manière injuste à cause de son identité ou de certaines caractéristiques. Lorsqu'une personne est traitée différemment des autres en raison de son âge, d'un handicap, de son origine ethnique, de son sexe, de son état civil, de sa nationalité, de sa race, de sa religion ou de son orientation sexuelle, cela relève de la discrimination (**FindLaw**).

## POUR VOUS FAIRE RÉFLÉCHIR

*Lire l'article :*

*World Bank 2020 publication:*

*Publication de la Banque mondiale 2020 :  
"La pandémie de COVID 19 - Chocs pour  
l'éducation et réponses stratégiques"*

<https://openknowledge.worldbank.org/handle/10986/33696>

Bien que le COVID-19 n'affecte pas les enfants et les jeunes aussi gravement que les adultes, à mesure que les programmes alimentaires scolaires ferment, les enfants dont la nutrition en dépend peuvent se mettre à souffrir de la faim et de malnutrition. Il existe des programmes alimentaires scolaires dans presque tous les pays du monde. En 2013, environ 368 millions d'enfants dépendaient ainsi de ces programmes, qui constituaient pour eux l'une des sources de nourriture quotidienne les plus fiables.

À terme, la fermeture des écoles entraînera également l'arrêt de cruciaux programmes de déparasitage dans de nombreux pays à faibles et moyens revenus. Ces programmes, menés directement dans les écoles, se sont avérés particulièrement efficaces pour prévenir les infections parasitaires, particulièrement fréquentes en Afrique et en Asie du Sud.

La santé mentale et émotionnelle des élèves en souffrira. Les recherches ont montré

systématiquement que les enfants subissent souvent un stress psychologique suite à des catastrophes naturelles et autres crises. Les fermetures d'écoles, la peur du COVID-19 tout comme les perturbations sociales et économiques qui accompagnent la pandémie auront probablement pour effet d'accroître le stress au sein des familles, et de conduire à des formes d'anxiété et de dépression, y compris chez les enfants et chez les jeunes. Or, les recherches montrent qu'un stress prolongé peut nuire à l'apprentissage des élèves et mettre leur développement futur en péril.

Pour de nombreux élèves, et tout particulièrement ceux qui vivent dans des contextes fragiles, l'école peut offrir un refuge (relatif) contre la violence et les menaces extérieures, ainsi qu'un accès à des services tels que le soutien psychosocial. Il est prouvé que lors de l'épidémie d'Ebola en Afrique de l'Ouest, les fermetures d'écoles ont rendu les adolescentes plus vulnérables à la coercition, à l'exploitation et aux abus sexuels, ayant entre autres entraîné une augmentation des grossesses non désirées. Les enseignants sont souvent les seuls acteurs à pouvoir tirer la sonnette d'alarme si un enfant est victime de violence ou d'abus, et lorsque les écoles ferment, les enfants n'ont plus accès à ces formes de protection.



## QUESTIONS :

- À votre avis, quel type de soutien les gouvernements peuvent-ils apporter en lieu et place des programmes de nutrition pendant la fermeture des écoles ?
- En quoi les fermetures d'écoles ont-elles affecté les jeunes dans votre communauté ?
- De quelle manière le COVID-19 peut-il affecter le bien-être mental et émotionnel des élèves ?
- Quelles sont les menaces auxquelles font face certains jeunes dans leur foyer, menaces dont ils sont parfois protégés lorsqu'ils vont à l'école ?
- Qu'est-ce qui rend les filles encore plus vulnérables à la fermeture des écoles ?
- Quel message d'encouragement souhaitez-vous transmettre à d'autres jeunes pour les inciter à poursuivre leur apprentissage pendant les fermetures d'écoles ?

## SOUS-THEME : SOUTIEN AUX APPRENANTS PENDANT LE COVID-1

En réponse aux fermetures dues au COVID-19, la plupart des dispositifs qui ont été introduits dans le système éducatif ont inclus l'adoption de stratégies basées sur la technologie. Pour les élèves ayant les moyens d'accéder aux documents en ligne, l'apprentissage s'est poursuivi. Mais pour d'autres, il a fallu s'en remettre aux plateformes de messagerie, aux programmes de diffusion des cours à la radio ou encore à l'utilisation des appareils de tierces personnes. Pour que le soutien aux apprenants pendant le COVID-19 soit efficace, les problèmes de l'éducation doivent devenir la préoccupation de tous. Les enseignants, les apprenants, les familles, les gestionnaires et la société tout entière doivent s'unir pour trouver des moyens créatifs de soutenir les apprenants de demain, car l'avenir d'un seul affecte celui de tous. Le COVID-19 a fait surgir de telles difficultés que même les meilleurs départements et ministres de l'éducation n'ont pu les résoudre seuls.

Lors de la conception de nouveaux systèmes, les établissements d'enseignement ne doivent pas seulement prendre en compte les intérêts des éducateurs et des administrateurs, mais également ceux des jeunes. Les apprenants doivent aussi avoir leur mot à dire dans la façon dont ces nouveaux systèmes sont élaborés. Des organisations comme Youth Capital préconisent de soutenir les apprenants qui décrochent pour qu'ils rattrapent leur retard le plus rapidement possible. Elles suggèrent de veiller particulièrement à ce que les jeunes soient

équipés de compétences telles que la lecture, l'écriture et le calcul, afin de pouvoir maîtriser de nouveaux contenus. Pour ce faire, les écoles doivent identifier activement les apprenants à la peine, et leur fournir les ressources et le soutien adéquats.

La technologie peut bien être l'outil éducatif incontournable de demain, elle n'en exige pas moins une collaboration accrue entre écoles et parents, pour que d'autres ressources soient mises en commun afin de combler le fossé numérique. Les ressources destinées à enrichir les apprenants peuvent prendre la forme d'une combinaison dosée de cours et de technologie. Il faut que les écoles et les responsables fassent un vrai effort pour fournir aux apprenants les ressources technologiques dont ils ont besoin, à l'école comme à la maison. Ce soutien doit également laisser plus de place à l'expression de leurs craintes et de leurs besoins en termes de bien-être émotionnel et mental, et devrait les encourager à penser par eux-mêmes.

Les écoles, les parents et les éducateurs peuvent également soutenir les élèves en les sensibilisant à l'importance de valeurs telles que l'empathie et l'intérêt pour le mode de vie d'autrui, afin de mieux lutter contre les inégalités et d'encourager des solutions qui enrichissent équitablement tous les apprenants. Bien souvent, c'est la nécessité de surmonter des problèmes ou une crise comme celle-ci qui accouchent des meilleures solutions. Les parents, les enseignants, les médias, le gouvernement et tous les acteurs doivent saisir cette opportunité de jouer un plus grand rôle dans l'évolution de l'éducation.



## **“AMÉLIOREZ VOS CONNAISSANCES”**

---

Chez les jeunes, les maladies tropicales négligées telles que les vers intestinaux et la schistosomiase peuvent également faire obstacle à la scolarisation. Lorsqu'elles ne sont pas traitées, elles peuvent affecter le développement du cerveau des jeunes gens, car ces parasites privent l'organisme de ses nutriments et peuvent entraîner une anémie, ce qui provoque un sentiment de malaise. Les vers intestinaux peuvent également causer des douleurs, ce qui nuit à la concentration. La vermifugation améliore considérablement la santé et la fréquentation scolaire des jeunes, et les écoles sont souvent sollicitées pour les mener à bien, les jeunes s'y trouvant déjà rassemblés et les enseignants constituant une source fiable pour la distribution des médicaments. Les programmes de déparasitage peuvent réduire l'absentéisme jusqu'à 25 %, mais les fermetures d'écoles dues au COVID-19 affectent actuellement ces programmes.

## MESSAGE POUR LES PARENTS ET CEUX AYANT LA CHARGE D'ENFANTS

Concilier leur travail, s'occuper du ménage et veiller à ce que les jeunes suivent leur scolarité pourra s'avérer stressant pour de nombreux parents et gardiens d'enfants, surtout s'ils ne bénéficient pas des systèmes de soutien traditionnels. Décider des responsabilités à privilégier pourra parfois s'avérer anxiogène pour les parents et les aidants, qui à l'occasion pourront également se sentir dépassés par la nécessité d'assumer des rôles habituellement dévolus aux éducateurs. Les familles devront faire preuve de créativité durant cette période et chercher à obtenir le soutien mutuel des écoles et d'autres familles. Ci-dessous quelques conseils destinés aux gardiens d'enfants et aux parents pour aider les enfants à poursuivre leur apprentissage pendant le COVID-19.

### 1. Planifiez ensemble une routine

Établissez très tôt une routine où les activités éducatives seront effectuées à certaines heures. Vous pouvez vous procurer ces activités en ligne, à la télévision, à la radio ou par le biais de feuilles d'exercices et de matériel fournis par l'école sur des plateformes de messagerie. Cette routine devra inclure du temps pour la lecture et des pauses prévues à l'avance. L'objectif de ces routines et structures est d'établir une forme de stabilité pour des jeunes qui peuvent ressentir de l'agitation et de l'inquiétude face à l'incertitude qui règne pendant cette période.

### 2. Prévoyez des temps de repos

Au cours d'une journée scolaire ordinaire, la plupart des élèves profitent spontanément de "pauses-cerveau" quand la cloche retentit. Ces moments de répit leurs permettent de faire une coupure salutaire entre deux activités. On sait que les pauses durant les heures de travail réduisent le stress, améliorent l'attention et augmentent la productivité. Pour les élèves de l'enseignement primaire, une "pause-cerveau" de trois à cinq minutes est généralement requise après 10 à 15 minutes de travail. Les collégiens et lycéens pourront travailler plus longtemps, jusqu'à 20 voire 30 minutes avant d'avoir besoin de faire un break. Encourager les jeunes à se dégourdir les jambes est toujours une bonne idée, surtout s'ils travaillent assis pendant de longues périodes. Les "pauses-cerveau" n'ont pas forcément besoin d'être actives. Des activités relaxantes et calmes pourront aussi très bien convenir. Au nombre des activités de détente recommandées, on peut citer la méditation, le dessin, le gribouillage ou tout simplement rester un moment au calme sur sa chaise.

### 3. Engagez la conversation

Sans la compagnie de leurs amis et de leurs camarades, les jeunes peuvent ressentir solitude et frustration. Encouragez-les à poser des questions et à donner leur avis sur leurs études en général, mais posez leur aussi des questions qui leur permettent de s'interroger sur leur travail en particulier. N'oubliez pas qu'en cette période, votre enfant est peut être en proie au stress,



aussi essayez d'être patient et compréhensif. Trouvez des moyens de communiquer vos propres sentiments, afin de montrer l'exemple tant sur la façon de les exprimer de façon saine que sur la bonne manière d'aborder des problèmes avec vous-même ou leurs professeurs. Encouragez-les par ailleurs à avoir des conversations avec leurs professeurs ou leurs camarades de classe lorsque cela est possible ou nécessaire.

#### **4. Soyez flexible dans le planning**

Une fois que vous avez établi une routine qui convient aux jeunes que vous soutenez et à vous-même, faites la place pour que les choses varient d'un jour à l'autre. Cela peut vouloir dire de commencer par des sessions d'apprentissage plus courtes que prévues, et de les rallonger progressivement. Fixez un objectif établissant qu'une séance d'apprentissage doit durer 30 minutes, mais faites preuve de souplesse quant à la manière dont elles seront utilisées, en fonction de la façon dont les jeunes réagissent quotidiennement. Vous pouvez par exemple commencer un jour par 10 minutes de travail suivies d'une coupure, avant de reprendre pour 10 minutes supplémentaires. Un autre jour, vous pourrez cette fois les encourager à travailler l'intégralité des 30 minutes, et ainsi de suite.

#### **5. Protégez les enfants en ligne**

Depuis le début de la crise, les plateformes numériques ont joué un rôle majeur en offrant aux apprenants la possibilité de poursuivre leurs études et de rester en contact avec leurs amis. Cependant, l'augmentation du temps en ligne peut également menacer la sécurité, la vie privée et la protection des jeunes. Il est donc important de discuter avec eux des risques que comporte la navigation en ligne. Il est également souhaitable de fixer des règles et de leur communiquer les comportements à suivre lorsqu'ils se connectent sur des plateformes en ligne. En cas de cyberharcèlement ou lors d'un incident relatif à un contenu en ligne inapproprié, il sera toujours utile d'être familier avec les mécanismes de signalement en vigueur, à l'école ou ailleurs. Gardez à cette fin les lignes d'assistance et de secours à portée de main.

#### **5. Gardez contact avec l'établissement scolaire et les autres parents**

Renseignez-vous sur la manière de rester en contact avec l'enseignant ou l'école de vos enfants pour rester informé, poser des questions et obtenir des conseils, le cas échéant. Créer une association de parents d'élèves ou un groupe communautaire peut être aussi un bon moyen de se soutenir mutuellement lorsqu'on pratique l'enseignement à domicile.

- Conseils inspirés de : UNICEF et Understood.org

## BRISER LES MYTHES

MYTHE	RÉALITÉ
<p><b>l'éducation en ligne est chose facile.</b></p>	<p>les étudiants ont beau jouir d'une certaine flexibilité en ce qui concerne leur emploi du temps, étudier en ligne n'en comporte pas moins son lot de défis. Apprendre en ligne exige plus d'autonomie que l'apprentissage traditionnel en salle de classe, où l'enseignant est disponible en personne.</p>
<p><b>l'apprentissage en ligne n'est pas interactif.</b></p>	<p>les cours en ligne peuvent tout à fait être interactifs, en particulier quand les apprenants ont la possibilité de communiquer avec les enseignants via un chat ou peuvent poser et répondre à des questions.</p>
<p><b>quand la pandémie de COVID-19 prendra fin, l'enseignement retournera à la normale.</b></p>	<p>le COVID-19 aura un impact à long terme sur l'éducation, qui s'en trouvera changée et ne sera probablement plus jamais tout à fait la même.</p>
<p><b>les éducateurs sont payés à ne rien faire.</b></p>	<p>De nombreux éducateurs travaillent dur depuis les fermetures d'écoles et, dans certains cas, assument même des responsabilités supplémentaires pour apprendre à manier les nouvelles technologies en ligne, en vue de soutenir leurs élèves et ceux qui s'en occupent. Les éducateurs consacrent également du temps à s'assurer que les apprenants restent en phase avec le programme scolaire, ce qu'ils doivent parfois faire tout en s'occupant de leurs propres enfants.</p>
<p><b>Les apprenants ont accès à l'apprentissage en ligne et en tirent parti pendant les fermetures d'écoles.</b></p>	<p>L'apprentissage en ligne ne profitera probablement qu'aux apprenants issus des classes sociales moyennes ou disposant d'assez de ressources. Ceux issus de la classe ouvrière ou provenant de foyers qui survivent grâce à des subventions sociales risquent fort de ne pas pouvoir accéder aux données ou au matériel adéquat.</p>

## LE SAVIEZ-VOUS ?

Dans les situations de crise, les jeunes filles et les adolescentes sont deux fois plus susceptibles de ne pas être scolarisées. En outre, quand elles ne vont pas à l'école, elles doivent faire face à de plus grands obstacles à l'éducation que les autres apprenants, et sont également plus exposées à la violence domestique et/ou au sexisme.



**POUR LES JEUNES LGBTQ,** dont beaucoup sont déjà confrontés à des problèmes de santé mentale en raison d'expériences récurrentes de discrimination et de harcèlement, les fermetures d'écoles posent des problèmes supplémentaires. Pour eux, rester chez soi peut s'accompagner d'un isolement social synonyme de refoulement, ou peut signifier devoir affronter un environnement familial peu favorable voire abusif.

Chez les enfants et les jeunes en situation de handicap, comme pour d'autres populations marginalisées telles que les enfants issus de groupes minoritaires, les acquis d'apprentissage sont moins élevés que ceux de leurs pairs, ce que les fermetures d'écoles liées au COVID-19 ne fera qu'aggraver.

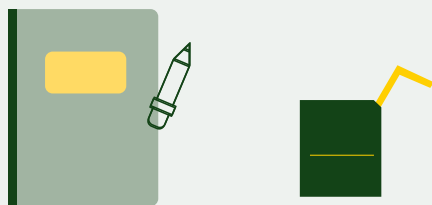
Pour une communauté, les écoles et les centres d'apprentissage sont des lieux où les problèmes liés à la santé, y compris la santé mentale et le soutien psychosocial, peuvent être pris en charge. L'apprentissage tout comme le bien-être et le développement des élèves les plus vulnérables dépendent de ce type de soutien.



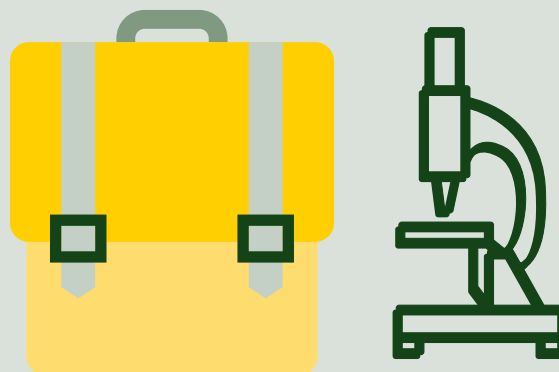
## LE SAVIEZ-VOUS ?

**Pour contenir la propagation de la pandémie de COVID-19, la majorité des gouvernements ont temporairement fermé les établissements scolaires.**

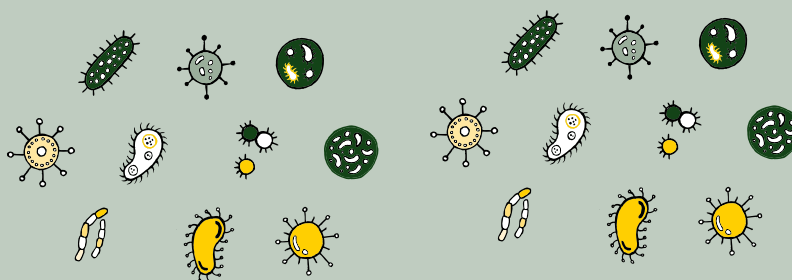
À leur apogée en avril 2020, les fermetures d'écoles touchaient plus de 1,5 milliard d'apprenants, de l'enseignement préscolaire à l'enseignement supérieur, soit plus de 90% de la population étudiante mondiale.



**Pour une communauté, les écoles et les centres d'apprentissage sont des lieux où les problèmes liés à la santé, y compris la santé mentale et le soutien psychosocial, peuvent être pris en charge. L'apprentissage tout comme le bien-être et le développement des élèves les plus vulnérables dépendent de ce type de soutien.**



**Avant les fermetures d'écoles liées au COVID-19, les enfants atteints de MTN ne pouvaient déjà pas aller à l'école, car ces maladies peuvent affecter les capacités d'apprentissage. La schistosomiase, par exemple, est un parasite qu'on rencontre chez les gastropodes d'eau douce et dans les eaux douces polluées. Chez l'enfant, elle peut entraîner anémie, malnutrition et difficultés d'apprentissage.**



## RESSOURCES

- UNESCO : Fermetures d'écoles causées par le COVID-19
- UNESCO : Comment les pays répondent-ils aux défis posés à l'éducation par le COVID-19 ?
- ONU : Ajuster les programmes d'apprentissage mobile
- OIT : Le COVID-19 et le secteur éducatif
- Mail and Guardian : Rapport de la Banque mondiale sur le COVID-19
- Educationcannotwait.org : le COVID-19 et l'éducation dans les situations d'urgence
- UNICEF : Pratiques prometteuses pour un enseignement à distance équitable
- Banquemondiale.org : Rapport sur le COVID-19
- Youth Capital : pour passer à la vitesse supérieure dans l'éducation
- The End Fund : L'impact de 5 ans de déparasitage



## PRÉPARER VOTRE ÉMISSION

### ÉTHIQUE ET CONSENTEMENT

Le thème de l'éducation et du COVID-19 peut être un sujet sensible pour vous-même ou vos auditeurs. Veillez donc à aborder le sujet en tenant compte des circonstances et perspectives propres à vos auditeurs et dans le respect de ceux qui viennent partager leur témoignage. Si une information incorrecte se glisse dans l'un de vos formats, prenez bien soin de la corriger. Veillez également à respecter la confidentialité de tous ceux qui acceptent de participer. Il se peut qu'une personne vous donne son accord pour partager son témoignage, avant de changer d'avis par la suite. Soyez prêt à cette éventualité, car donner son consentement n'engage que soi.

### ANGLE

### Différentes façons de parler de l'éducation et du COVID-19

- Quel impact les fermetures d'écoles liées au COVID-19 ont-elles eu sur l'éducation ?
- Quels sont les groupes les plus touchés par les fermetures d'écoles dues au COVID-19 ?
- Quels sont les avantages et les inconvénients de l'apprentissage en ligne ?
- Que peut-on faire pour résoudre le problème de la fracture numérique pendant le COVID-19 ?
- Quels sont les défis de l'enseignement à domicile pendant le COVID-19 ?
- Comment les fermetures d'écoles dues au COVID-19 entraînent-elles une augmentation des taux d'abandon scolaire ?
- En quoi les fermetures d'écoles liées au COVID-19 affectent-elles les filles ?
- Quels sont les défis posés par la réouverture des écoles pendant le COVID-19 ?
- Que font les écoles pour soutenir la santé ?

### CHOISIR UN ANGLE

➤ Quels sont les groupes les plus touchés par les fermetures d'écoles dues au COVID-19 ?

### Different ways to talk about: Quels sont les groupes les plus touchés par les fermetures d'écoles dues au COVID-19 ?

- Examinez comment les fermetures d'écoles ont affecté les apprenants qui dépendaient de programme de nutrition scolaire.
- Discutez des difficultés que rencontrent les apprenants qui n'ont pas accès à l'apprentissage en ligne pendant les fermetures d'écoles.
- Penchez-vous sur la vulnérabilité des filles aux abus domestiques ou aux grossesses précoces pendant les fermetures d'écoles.

- Discutez des effets de l'arrêt des programmes de lutte contre les maladies tropicales négligées (MTN) telles que les vers parasitaires pendant les fermetures d'écoles.
- Créez un cadre sûr pour discuter de la solitude, du stress et de tout autre problème de santé mentale dont les jeunes peuvent souffrir lorsqu'ils ne peuvent pas se rendre à l'école.
- Parlez de la manière dont les fermetures d'écoles vont affecter les apprenants handicapés ou qui ont des besoins spécifiques, car ils seront privés de l'attention dont ils dépendent pour apprendre.
- Découvrez comment les fermetures d'écoles n'affectent pas seulement les apprenants, mais aussi les éducateurs et les familles.

## FORMATS



### INTERVIEW



#### Objectif de l'interview :

recueillir des informations auprès d'une personne ayant une expérience ou expertise du sujet. N'oubliez pas qu'il existe différentes façons de recueillir des témoignages audio auprès de quelqu'un qui n'est pas présent avec vous physiquement. Le plus simple est d'envoyer les questions à l'avance, et qu'on vous les renvoie via une note vocale WhatsApp ou un enregistrement audio fait depuis un smartphone. Vous pouvez également enregistrer une interview en direct en appelant la personne avec le haut-parleur branché, et en utilisant un autre smartphone pour l'enregistrer. La qualité de l'interview ne sera peut-être pas aussi bonne qu'une note vocale, mais elle fonctionnera malgré tout.



#### À qui vous adressez-vous ?

Un conseiller, un travailleur social, un étudiant mentor ou un coach sportif en charge du soutien de jeunes.

- À quels problèmes sont confrontés les jeunes quand leurs écoles ferment ?
- Qui a la charge de poursuivre l'éducation des apprenants pendant les fermetures d'écoles ?
- Quels sont les jeunes les plus touchés par les fermetures d'écoles dues au COVID-19 ?
- Selon vous, de quelle façon l'école offre-t-elle un soutien aux jeunes, en dehors de leur fournir une éducation ?
- Pour les familles qui assument la responsabilité de l'apprentissage des jeunes, quels sont les défis rencontrés ?
- Qu'arrive-t-il aux apprenants n'ayant pu accéder aux plateformes d'apprentissage en ligne ?
- Que peuvent faire les jeunes pour garder l'esprit vif et stimuler leur cerveau pendant les fermetures d'écoles ?



## MICRO TROTTOIR



### Objectif des micros-trottoirs :

obtenir différents avis sur un même sujet. Lors de reportages à distance, les questions micros-trottoirs peuvent être envoyées soit aux contacts des émissions de radio en utilisant les listes de diffusion, soit aux candidats trouvés par le biais de vos réseaux sociaux, tant que les membres comprennent qu'ils doivent répondre sous forme de note vocale.



### À qui s'adresser ?

N'importe qui dans la communauté.

### Suggestions de questions pour enregistrer des questions micro-trottoir avec des membres de votre communauté.

- En quoi les fermetures d'écoles dues au COVID-19 ont-elles affecté l'éducation ?
- Y a-t-il des avantages aux fermetures d'écoles pendant la pandémie de COVID-19 ?
- Quel est le plus grand défi auquel les apprenants font face pendant les fermetures d'écoles ?
- Que peut-on faire pour aider les apprenants qui n'ont pas accès à l'apprentissage en ligne ?
- À votre avis, comment le gouvernement a-t-il géré la question de l'éducation pendant le COVID-19 ?
- Quelle est votre opinion sur la réouverture des écoles à travers le monde ?
- Que pensez-vous qu'il arrivera si les écoles ne rouvrent pas jusqu'en fin 2020 ?
- Quand les fermetures d'écoles prendront fin, pensez-vous qu'il sera possible aux jeunes de rattraper le retard accumulé ?
- Pourquoi pensez-vous que le taux d'abandon scolaire augmentera suite aux fermetures d'écoles ?

*Conseil : si vous interviewez une personne qui ne connaît pas ou ne sait pas comment prévenir l'épidémie de COVID-19, utilisez les informations contenues dans la fiche d'information pour lui apprendre les bases du virus.*



## COMMENTAIRE AUDIO



### Objectif du commentaire audio :

Obtenir l'avis des gens sur un sujet qui leur tient à cœur.



### À qui s'adresser ?

Un apprenant, un éducateur ou un parent ayant vécu personnellement les effets des fermetures d'écoles dues au COVID-19.





## PORTRAIT AUDIO



### Objectif du portrait audio :

Obtenir un récit à la première personne de l'expérience de quelqu'un. Les portrait audio ont souvent pour but d'inspirer.



### À qui s'adresser ?

À quelqu'un qui, à votre connaissance, a connu des difficultés suite aux fermetures d'écoles dues au COVID-19. Vous pourriez par exemple choisir une personne de votre communauté qui vit avec toute sa famille sous le même toit, et a par conséquent bien du mal à se concentrer sur son travail scolaire. Vous pourriez également interroger un apprenant qui n'a pas accès à un ordinateur portable ou à internet. De même, vous pouvez vous rapprocher d'une personne qui avait beaucoup profité de son adhésion à un programme scolaire, comme un club de réflexion ou une équipe sportive, et qui n'est maintenant plus en mesure de prendre part à ces activités. En dehors des apprenants, vous pouvez aussi vous tourner vers un enseignant, voire même un chauffeur qui avait la charge de conduire les jeunes à l'école. De nombreuses personnes ont été affectées par les fermetures d'établissements. Essayez d'identifier celles qui ont fait preuve d'ouverture et de transparence vis à vis de leurs difficultés, et voyez si elles ne pourraient pas servir d'inspiration positive et motivante pour les gens qui font également face à une situation difficile.

### Suggestions de questions pour le portrait audio :

- Décrivez le moment où vous avez appris pour la première fois que les écoles allaient fermer ?
- Les fermetures d'écoles vous ont-elles fait peur ?
- Comment les fermetures d'écoles vous ont-elles affecté ?
- Qu'est-ce que vous aimiez le plus dans le fait d'aller à l'école ?
- Comment avez-vous géré les difficultés que vous avez rencontrées pendant les fermetures d'écoles ?
- Selon vous, qui est le plus touché par les fermetures d'écoles et pourquoi ?
- Vis à vis de l'école, pensez-vous avoir tenu certaines choses pour acquises ?
- Quel rôle jouent les écoles dans notre croissance et notre développement en tant qu'individus ?
- Que perdrait-on si on ne pouvait plus apprendre que de chez soi ?
- Le gouvernement peut-il faire davantage pour soutenir les familles et les apprenants pendant les fermetures d'écoles ?
- Quel message avez-vous pour ceux qui souffrent des fermetures d'écoles ?



## LE SAVIEZ-VOUS



### Objectif du “Le saviez-vous” :

Partager des choses simples, excitantes et instructives. On peut les partager sous forme de statistiques, de chiffres ou de commentaires. C'est le format idéal pour conclure l'émission, mettre l'accent sur le message à faire passer, et informer les auditeurs sur les derniers développements en lien avec le sujet traité.



### Exemples de “Le saviez-vous” pour votre émission :

- Les fermetures d'écoles à travers le monde, tout comme la perturbation de leurs activités, auront un impact négatif non seulement sur le droit des enfants à l'éducation, mais aussi sur d'autres de leurs droits fondamentaux, notamment leur droit à une alimentation adéquate.
- À cause de la pandémie, plus de 350 millions d'écoliers vivant dans des pays où les fermetures sont localisées ou nationales, risquent de perdre l'accès aux services de nutriments et au repas scolaires fournis par leurs écoles.
- À cause des fermetures d'écoles, de nombreux jeunes et enfants sont privés des contacts sociaux qui sont essentiels à leur apprentissage et à leur développement
- Lorsque les écoles ferment, on constate une augmentation des mariages précoces, une hausse de l'exploitation sexuelle des filles et des jeunes femmes, et un accroissement du nombre de grossesses chez les adolescentes.
- Lorsque les établissements rouvrent après les fermetures, il est difficile de garantir le retour à l'école des enfants et des jeunes, comme de s'assurer qu'ils y resteront.
- Une autre conséquence des fermetures d'écoles : en raison des obligations parentales qui en résultent, se rendre au travail devient très compliqué pour de nombreux soignants. Avec pour effet l'absence de nombreux professionnels de la santé dans les établissements où ils sont justement indispensables lors d'une telle crise sanitaire.



## QUIZ

**REMARQUE : l'ajout du format quiz à votre émission radio est désormais obligatoire.**



**Objectif du quiz :** tester et récompenser les connaissances de votre public sur le sujet. Ce format permet d'engager le dialogue avec vos auditeurs, en leur donnant l'occasion de vous répondre et de réagir sur le sujet. Vous pouvez pré-enregistrer le segment du quiz et l'intégrer à votre émission, en demandant au public de répondre sur vos réseaux sociaux, et en leur promettant de leur donner les réponses dans l'émission suivante. Si votre animateur présente l'émission depuis les studios, il peut demander aux auditeurs de participer au quiz en appelant l'antenne, ou en lisant leurs réponses via les réseaux sociaux pendant l'émission. Pour finir, le quiz peut également être présenté sous la forme d'une diffusion en direct de votre émission préenregistrée via Facebook Live ou Instagram Live.

Ce qu'il vous faut pour cette activité :

- Préparer les questions et réponses du quiz
- De petits prix ou récompenses

Présentez quelques questions et distribuez des prix à ceux qui répondent correctement. À partir de la fiche d'information, nous avons créé les quiz ci-dessous pour que vous puissiez les utiliser dans vos émissions sur la santé et l'hygiène. Une fois que vous aurez utilisé ces exemples, n'hésitez pas à créer vos propres questions pour mettre vos auditeurs à l'épreuve !



### Quiz 1:

Question: Laquelle de ces maladies est une maladie tropicale négligée ?

- Les vers intestinaux
- La schistosomiase
- Aucune
- Les deux

La bonne réponse est D

### Quiz 2:

Question: Qu'entend-on par "apprentissage en ligne" ?

- Quand on étudie tout seul.
- Lorsque cours, devoirs et tests se déroulent sur des plates-formes virtuelles connectées à internet.
- Lorsqu'on prend des notes pendant un cours.

La bonne réponse est B

# COVID-19 ET ÉDUCATION

## GUIDE DE PRODUCTION RADIOPHONIQUE



### COMMENT PRÉSENTER VOTRE ÉMISSION :



Comme vous n'êtes pas à l'antenne, les reporters chargés de l'enregistrement des formats devront en préenregistrer les intros et conclusions. Vous devez également décider en groupe de qui présentera les émissions qui seront diffusées. Certains d'entre vous peuvent fournir à leur animateur un script sur la manière dont vous souhaitez que l'émission soit présentée, ou vous pouvez aussi choisir un jeune reporter qui se chargera de l'intro et de la conclusion pour l'ensemble de l'émission. Vous devez prendre la décision des modalités de présentation de votre émission à l'avance, lors de vos réunions de préproduction.

*Utilisez les reportages radio que vous avez produits, vos propres recherches ainsi que le scénario et les questions suggérées ci-dessous pour créer votre propre scénario.*

[LANCER L'INTRODUCTION:]



**Animateur 1/Facilitateur :** À tous nos auditeurs, merci de nous rejoindre aujourd'hui et bienvenue à [NOM DE L'ÉMISSION] sur [STATION DE RADIO]. Je m'appelle [NOM] et je serai votre animateur pour l'émission d'aujourd'hui sur le COVID-19 et l'éducation. Cette pandémie nous a tous frappé à des degrés divers, et je crois que le plus compliqué pour les jeunes aura été la fermeture des écoles ! Enfin, même si cela a été dur, c'était pour notre bien à tous. Depuis le mois de juin, les écoles ont commencé à rouvrir un peu partout dans le monde. Nous avons tous été témoins des efforts qu'elles ont déployé pour pouvoir accueillir les élèves dans des conditions sanitaires suffisamment sûres pour réduire le plus possible les risques qu'ils attrapent le virus.

Vous pouvez avoir l'impression que seuls vous et vos amis avez été touchés par les fermetures d'écoles, mais les chiffres montrent que 1,29 milliard d'élèves répartis dans 186 pays ont été touchés, soit 73,8 % de la population étudiante mondiale. La fermeture des écoles a indéniablement affecté le suivi scolaire, en particulier chez les élèves qui n'avaient pas accès aux plateformes d'apprentissage en ligne. Tout le monde n'a pas eu accès à un téléphone mobile, à un ordinateur portable ni même à des données pour se connecter aux cours proposés en ligne. C'est une situation vraiment injuste pour de nombreux apprenants et nous espérons que des efforts vont être faits pour aider ces étudiants à rattraper leur "retard" lors de la réouverture des écoles.

Le fait est que les écoles font beaucoup plus qu'apprendre aux enfants à lire, écrire et compter. Elles leurs offrent également des services de nutrition, de santé et d'hygiène, tels que les programmes de déparasitage, ainsi qu'un soutien psychosocial et de santé mentale. Les écoles contribuent également à réduire les risques de violence et de grossesse précoce que peuvent courir les jeunes, et leur offrent un lieu propice à leur développement et à leur indépendance. Dans cette émission, nous voulons vous faire connaître ces jeunes qui ont été le plus durement

touchés par les fermetures d'écoles. Nous voulons aussi comprendre ce que communautés, familles et institutions peuvent faire pour éviter que ces problèmes n'affectent les jeunes sur le long terme et ne détruisent leur avenir. Écoutons ce que vous avez à dire sur le sujet !

[LANCER UNE INTERVIEW EN DIFFÉRÉ, AVEC UNE INTRO INDIQUANT QUI EST INTERVIEWÉ]

[LANCER LA CONCLUSION EN DIFFÉRÉ]

[AU BESOIN, INCLURE DES LIENS PRÉENREGISTRÉS ENTRE LES FORMATS]

CONSEIL : préparer un programme clair et minuté permettra aux présentateurs ou reporters de savoir quels intros, conclusions et formats ils devront enregistrer avant la date de diffusion.

[LANCER LA CONCLUSION :]

**Animateur 1/Facilitateur :** L'émission d'aujourd'hui était passionnante, car l'éducation est chère à nos cœurs et cruciale pour la société tout entière. Ce que j'ai retenu des témoignages du jour c'est que pour un jeune, quand les écoles ferment, ses amis lui manqueront à coup sûr, mais au-delà qu'il sera aussi confronté à de sérieux risques de violence domestique s'il vient d'un foyer en difficulté. Les jeunes peuvent être confrontés à la malnutrition s'il n'y a plus assez à manger dans leurs foyers des suites du chômage, et ce sont les enfants les plus vulnérables qui sont les plus touchés. Nous avons appris lors de crises précédentes que le plus longtemps un jeune restera éloigné de l'école, le moins il aura de chances d'y retourner par la suite. À l'heure actuelle, avoir ce genre de conversations est ce qu'il y a de mieux à faire ! Il faut parler de l'éducation à la maison, dans nos communautés religieuses, à nos enseignants lorsque nous reviendrons à l'école, et œuvrer pour que les citoyens de notre pays perçoivent les défis posés à l'éducation comme le problème de chacun.

*Merci à nos invités et à tous ceux qui ont envoyé des notes vocales. Souvenons-nous de cette maxime "on devrait bien enseigner aux enfants l'art d'être heureux". Les jeunes comptent sur nous : l'état de l'éducation dans le monde est un problème qui nous concerne tous ! La semaine prochaine, le [JOUR] à [HEURE], nous parlerons du [THÈME DE LA SEMAINE SUIVANTE]. D'ici là, prenez soin de vous !*