

FICHE DESCRIPTIVE

GUIDE DE PRODUCTION  
RADIO

---

# **GUIDE DE LA DÉFORESTATION ET DE LA REFORESTATION**

CÔTE D'IVOIRE

## INTRODUCTION

La déforestation et la reforestation ont un lien important avec l'environnement et la santé de notre planète. La déforestation désigne l'élimination des arbres et des forêts au profit d'autres utilisations de la terre. Elle est souvent faite pour des raisons d'agriculture et pour répondre aux besoins en surfaces supplémentaires relatifs aux cultures (plus de terres cultivables) et au commerce. La déforestation peut également être liée à la construction de bâtiments et de propriétés commerciales, ainsi qu'à la vente, parfois illégale, de bois. Elle constitue un problème environnemental considérable, car elle représente une menace pour la santé de la planète. Lorsqu'une forêt est abattue voire brûlée, on constate des pertes au niveau de la faune, des écosystèmes, des communautés, ainsi que des moyens de subsistance des personnes travaillant dans les domaines de la conservation et du tourisme. L'un des problèmes les plus significatifs qu'entraîne la déforestation est l'excès de dioxyde de carbone dans l'atmosphère. En effet, comme les arbres absorbent du dioxyde de carbone (CO<sub>2</sub>) pour la photosynthèse, qui correspond à leur processus de création d'énergie, ils réduisent la quantité de CO<sub>2</sub> présente dans l'atmosphère, agissant comme des puits de carbone. Lorsque les forêts sont abattues et brûlées, par exemple à des fins agricoles, le dioxyde de carbone stocké par chaque arbre est alors libéré, et vient contribuer au réchauffement climatique. C'est là que la reforestation entre en jeu. Elle consiste à replanter intentionnellement des arbres et des forêts afin de lutter contre le réchauffement climatique, la déforestation et tous les effets négatifs qui y sont associés. Les efforts de la reforestation ne se bornent pas à la replantation d'arbres mais comprennent également l'élaboration de politiques, de programmes gouvernementaux et d'approches holistiques, qui permettent à la fois de réparer la terre et de trouver des solutions pour la protéger à l'avenir.

## DÉFINITIONS

**Un puits de carbone**, c'est tout ce qui peut absorber et stocker le dioxyde de carbone. Les puits de carbone jouent un rôle essentiel dans la protection et la régulation de l'environnement. Au nombre des plus grands figurent les océans, les plantes (y compris les forêts) et les sols.

**On appelle conservation** la pratique qui consiste à protéger les ressources naturelles afin qu'elles puissent persister pour les générations futures. Les méthodes de conservation sont cruciales pour appréhender les problèmes environnementaux.

**La déforestation** désigne l'abattage intentionnel de forêts, souvent pour faire place

à l'agriculture. Elle s'accélère depuis 1960 sous l'effet des activités humaines et, bien qu'elle favorise l'emploi et l'expansion agricole, elle a des répercussions négatives sur les écosystèmes naturels, la biodiversité et le climat.

**La dégradation des sols** correspond à la perte ou l'altération des nutriments et de la qualité du sol dans un écosystème. Elle menace aussi bien l'environnement, en termes de changement climatique et d'insécurité alimentaire, que la possibilité de disposer de terres suffisamment fertiles pour la mise en culture et la médecine.

**Le reboisement** consiste à replanter intentionnellement des forêts et des zones boisées ayant été détruites et dégradées, en général par la déforestation.

### **L'importance des forêts (WWF) :**

Les forêts remplissent un certain nombre de fonctions essentielles, notamment :

#### **Elles emprisonnent les gaz à effet de serre et préviennent le changement climatique**

Les forêts jouent un rôle incroyablement important dans la régulation de l'air que nous respirons, et dans la protection de la terre contre la chaleur des rayons du soleil. Le dioxyde de carbone est considéré comme un gaz à effet de serre, c'est-à-dire un gaz qui, à l'excès, est nocif pour l'atmosphère et accélère le changement et le réchauffement climatiques. Les arbres absorbent le dioxyde de carbone dans leur processus de création d'énergie, réduisant et régulant ainsi la présence de ce type de gaz dans l'atmosphère.

#### **Elles constituent un foyer pour la faune et la biodiversité.**

Les forêts abritent des centaines de milliers d'animaux et d'organismes uniques. La disparition de la faune et de la flore affecte les écosystèmes environnants, l'extinction d'un type de plante ou d'animal pouvant avoir des effets négatifs sur les écosystèmes voisins. On pourra par exemple observer une surpopulation chez un animal parce qu'un autre animal, qui en est le prédateur, qui le chasse et qui en assure la régulation, a vu sa population diminuer, par suite de la déforestation et de l'insuffisance de ses moyens de subsistance et de survie.

#### **Elles représentent une source de nourriture, de plantes médicinales et de moyens de subsistance.**

Les forêts n'abritent pas seulement la biodiversité, mais aussi des êtres humains qui vivent en son sein ou à proximité, et ce depuis des générations voire même des siècles. De ce fait, la disparition des forêts peut entraîner des pertes d'emploi, par exemple pour les chercheurs travaillant sur des médicaments destinés à sauver des vies. La déforestation peut aussi se traduire par le délogement de nombreux habitants et, ce faisant, par la perte de la culture et de l'histoire de peuples originaires de telle ou telle forêt ou région.

## REFORESTATION ET DÉFORESTATION À L'ÉCHELLE DU GLOBE

### La déforestation dans le monde :

On estime que, chaque année, la planète perd environ 5 à 10 millions d'hectares de forêts, et que la majeure partie de la déforestation mondiale se produit en Amérique du Sud. 5 millions d'hectares, c'est juste un peu moins que la surface du Togo, et 10 millions d'hectares, c'est juste un peu moins que celle du Liberia. D'après la Fondation mondiale pour la nature (WWF), certains des plus grands sites de déforestation se trouvent dans la forêt amazonienne brésilienne, ainsi que dans les forêts d'Afrique occidentale et de Madagascar. Dans ces régions, la majeure partie de la déforestation est due aux besoins en terres agricoles, mais des forêts sont également défrichées pour la vente de leur bois et pour la construction de propriétés commerciales. Au total, le taux de déforestation dans le monde est de 0,5 %.

### La reforestation dans le monde :

Les efforts de reboisement à l'échelle mondiale ont pris la forme de grands projets de replantation, ainsi que de collaborations et de politiques communes entre gouvernements et ONG. Le Forum économique mondial (FEM) a lancé en 2020 un programme destiné à encourager la plantation de mille milliards d'arbres à travers le monde, une initiative qui a reçu le soutien et l'adhésion de nombreux pays. Des organisations telles que la World Wildlife Foundation (Fonds mondial pour la nature), National Geographic, la Banque mondiale et l'Organisation des Nations unies pour l'alimentation et l'agriculture (FAO) font de la recherche et travaillent à la création de programmes visant à assurer un avenir durable et sain à nos forêts.

## REFORESTATION ET DÉFORESTATION EN AFRIQUE

### La déforestation en Afrique :

Parfois surnommées "les poumons de l'Afrique", les forêts du continent jouent un rôle essentiel auprès de nombreuses nations sur le plan économique, ainsi qu'en matière de santé environnementale et communautaire. Le principal moteur de la déforestation en Afrique est généralement l'agriculture, qui ravage et brûle les forêts pour faire place aux cultures et aux plantes. Cependant, la déforestation est également liée à la production de charbon de bois destiné à la cuisine,

ainsi qu'à la vente de bois d'œuvre. Si l'agriculture peut créer des emplois pour les communautés, les besoins en terres destinées à la culture et à la vente de produits alimentaires peuvent avoir à long terme des effets négatifs sur le continent, notamment :

- Le manque de forêts pour réguler les gaz à effet de serre, ainsi que les émissions de carbone dues à la combustion des forêts
- L'érosion des terres due à la surexploitation agricole

- La destruction d'habitats uniques et de la biodiversité
- La mise en danger des communautés indigènes dont l'activité et l'existence dépendent des forêts naturelles

### **La prise en compte de pratiques plus durables en Afrique :**

Des initiatives telles que l'Alliance pour les forêts tropicales 2020 (TFA2020) et l'Initiative pour l'huile de palme en Afrique (APOI) encouragent les gouvernements et le secteur privé à trouver des moyens de cultiver la terre et de créer des exportations sans porter atteinte aux droits ou aux salaires des agriculteurs, ni exploiter ou surutiliser la terre. La TFA2020 vise à créer des chaînes d'approvisionnement exemptes de déforestation pour des produits tels que l'huile de palme, le bœuf, le soja et les chaînes logistiques de papier/pâte à papier, en associant diverses organisations du secteur privé et les gouvernements nationaux à la gestion des prix de la chaîne d'approvisionnement, ainsi qu'à la création d'environnements agricoles équitables. À l'instar de la TFA, l'Initiative africaine pour l'huile de palme vise à créer, dans dix pays producteurs d'huile de palme, des formes durables de culture et de fabrication de l'huile de palme, et à éviter la surexploitation agricole.

- Pour plus d'informations sur la TFA : <https://www.tropicalforestalliance.org/>
- En savoir plus sur l'APOI : <https://bit.ly/3d4iZ8m>

## **IMPACT DE LA DÉFORESTATION ET DE LA REFORESTATION**

### **DÉFORESTATION**

#### **Changement climatique**

Parce que les arbres et les forêts stockent le dioxyde de carbone et abritent une faune importante et diversifiée, ils font partie intégrante de la santé de la planète. La prévention du changement climatique est liée à la préservation des forêts, des arbres et des sols de la planète.

#### **Pertes dans les domaines de la faune, de la biodiversité et de la médecine**

Les grandes forêts abritent divers types d'animaux, de biodiversité et d'écosystèmes. La perte de tels écosystèmes peut affecter les communautés environnantes ainsi que la fonction globale de l'écosystème. La faune sauvage joue également un rôle dans la qualité de l'air et des sols et dans la régulation de l'environnement. Enfin, les forêts abritent de nombreux ingrédients entrant dans la composition de divers médicaments dont l'humain est fortement dépendant. La destruction des forêts peut avoir des effets dévastateurs tant sur la production de médicaments que sur la recherche de nouveaux médicaments pour combattre des maladies comme le cancer ou le VIH. Cette perte de **biodiversité**, qui peut être irréversible, coupe l'humanité de services et ressources inestimables. En effet, les systèmes alimentaires sont fortement

dépendants de la biodiversité et une proportion considérable de médicaments est directement ou indirectement d'origine biologique.

### Perte économique ou exploitation des moyens de subsistance

À court terme, l'abattage d'arbres pour un projet agricole peut s'apparenter à une opportunité de créer des emplois. Toutefois, si le projet agricole n'est pas réalisé de manière durable, ce qui est souvent le cas, il peut entraîner à long terme la destruction des terres, ainsi que l'appauvrissement des communautés locales qui dépendaient jusqu'ici de la forêt comme moyen de subsistance et comme gagne-pain.

## REFORESTATION

### Restaurer la biodiversité

Les forêts abritent plus de 80 % des espèces de la planète. Les efforts de reboisement contribuent à la restauration et à la protection des animaux ainsi que des fonctions essentielles qu'ils remplissent dans nos forêts.

### Inverser l'érosion des sols

Étant donné que les arbres protègent le sol du vent et des précipitations, un sol sans arbres risque fortement de s'éroder, ce qui pourra se traduire par des conditions peu propices à l'agriculture et des risques de crues. La reforestation peut inverser ce phénomène en replantant des arbres et tout un écosystème capable de se protéger, de réguler ses nutriments comme de s'autoréguler.

### Réguler et réduire la quantité de dioxyde de carbone dans l'air

Les forêts et les océans sont des puits de carbone et contribuent à réguler la quantité de gaz nocifs dans l'atmosphère, permettant aux humains de vivre et de respirer sur terre. La reforestation est incroyablement importante pour la santé de notre planète.

### Création d'emplois dans la politique et l'agriculture, la construction et le commerce durables

Les projets de reforestation ainsi que les politiques centrées sur l'environnement ont le potentiel de créer des emplois et de développer l'économie des communautés qui sont là pour durer, et qui ne sont pas régies par l'impératif de produire en masse un type unique de plante ou de produit. À long terme, des forêts plus nombreuses ainsi que des politiques et des marchés plus réglementés et centrés sur l'environnement protègent la terre, tout comme ils empêchent l'exploitation humaine et l'insécurité.

### Protection des terres

Tout engagement d'une communauté ou d'un pays en faveur du reboisement peut conduire à la protection des terres, en désignant des zones à reboiser, et en protégeant les forêts et les terres existantes de l'anéantissement ou de leur vente à des fins diverses.

## IMPACTS ÉCONOMIQUES ET SOCIAUX DE LA DÉFORESTATION

La déforestation peut être motivée par la pauvreté ou, dit autrement, le besoin en revenus peut conduire à la déforestation, dans la mesure où de plus en plus de personnes recherchent alors des opportunités d'emploi. Il devient urgent de trouver des méthodes d'agriculture durable ainsi que des systèmes permettant de s'attaquer aux causes profondes de la pauvreté et à l'héritage du colonialisme dans de nombreuses nations africaines.

La déforestation affecte souvent de manière négative le prix des aliments, la circulation des biens, le développement et le coût des médicaments, et bien plus encore. Les efforts de reforestation et de conservation peuvent réguler ces éléments et ouvrir la voie à des solutions équitables, afin que les générations futures puissent hériter d'un monde sain.

Parce que la déforestation menace le savoir, la culture et la langue indigènes, il y a urgence à défendre nos forêts, que ce soit pour des raisons culturelles, environnementales ou économiques.

**BRISER LES MYTHES ET S'APPUYER SUR LES FAITS****MYTHE****RÉALITÉ**

**la déforestation ne me concerne pas.**

la déforestation affecte tout le monde, car elle conduit au réchauffement climatique. Elle affecte donc les communautés et la santé globale de la planète, ce qui a une influence directe sur le monde dont hériteront les jeunes de demain.

**la reforestation corrige la déforestation**

malheureusement, les efforts de reforestation ne réparent pas complètement les effets de la déforestation. La biodiversité est très difficile à reconstituer, et lorsque des espèces sauvages disparaissent, il est tout simplement impossible de les ramener à la vie. La conservation joue donc un rôle essentiel dans leur protection. Néanmoins, la reforestation reste très importante en ce qui concerne le changement climatique, car la capacité des arbres à stocker le carbone est un moyen d'agir sur le réchauffement de la planète.

**la déforestation n'est qu'un problème environnemental.**

la déforestation affecte presque tous les aspects de la vie, comme par exemple l'économie. On oublie souvent que cette dernière est dépendante de ressources naturelles limitées et d'écosystèmes fonctionnels. Cette réalité n'apparaît qu'une fois qu'un système naturel est épuisé ou détruit, que les activités économiques qui s'y rattachent s'effondrent et que la nature cesse de nous procurer ses bienfaits, ce qu'elle faisait gratuitement jusqu'alors. Il est impossible de diriger une entreprise de pêche si la rivière cesse de couler, ou si l'on n'y trouve plus de poissons. Il en va de même pour la destruction des forêts et le réchauffement climatique. De nombreux aspects de la vie quotidienne que nous tenons pour acquis s'agissant de notre existence sur terre sont en train de changer, et nous serons tous impactés.

**il n'y a rien que les jeunes puissent faire pour arrêter la déforestation.**

sur tout le continent africain, il existe de grands mouvements dirigés par des jeunes, tel le mouvement Rise Up, lancé par la militante ougandaise Vanessa Nakate pour amplifier la voix des militants africains. À travers ce vaste mouvement, les jeunes peuvent maintenant découvrir le travail et les efforts de leurs pairs, afin d'apprendre de leurs projets et de leurs intérêts respectifs, et de collaborer. Le mouvement Rise Up est présent dans des pays tels que l'Ouganda, le Kenya, la Somalie, le Nigeria, le Malawi, le Togo, la Zambie, le Sénégal et l'Afrique du Sud.



**LE SAVIEZ-VOUS ? (MONDIAL)**

**L'Afrique abrite le deuxième plus grand bloc forestier au monde.** En son sein, la deuxième plus grande forêt tropicale du monde se trouve dans **le bassin du Congo** en Afrique centrale, une forêt qui s'étend sur 6 pays d'Afrique centrale.

On évalue à plus de 30 % la part des forêts de la planète qui a été déboisée, et la plupart des dégâts auraient eu lieu au cours des 45 dernières années.

(World Bank)

Plus de 2 milliards de personnes sont tributaires des forêts : elles leur fournissent un abri, des moyens de subsistance, de l'eau et de la nourriture. Les fruits et légumes, les médicaments, les cosmétiques, le papier et les détergents sont autant de produits issus des forêts.

Bien qu'actuellement l'Afrique ne contribue que faiblement aux gaz à effet de serre au niveau mondial, la principale source d'émissions du continent est la déforestation.

(UN)

(Banque Mondiale)

Un sol peut se retrouver à court de nutriments. Raser ou brûler une forêt pour faire place à une terre cultivable est parfois une solution temporaire pour l'agriculture. Bien souvent, si on ne laisse pas de répit au sol ou si on ne le cultive pas de façon durable, il risque de se vider de ses éléments nutritifs, ce qui empêchera les futures cultures de pousser. Lorsque cela se produit, la déforestation peut s'intensifier encore davantage. Les efforts de reboisement visent à pratiquer une agriculture durable et à fixer les prix du marché, afin d'éviter que les agriculteurs ne soient contraints à toujours plus de production ainsi qu'à la surexploitation agricole.

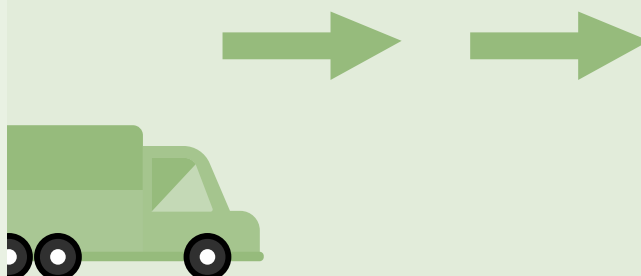


**LE SAVIEZ-VOUS ? (CÔTE D'IVOIRE)**

**La Côte d'Ivoire a perdu environ deux tiers de ses forêts en 20 ans.**



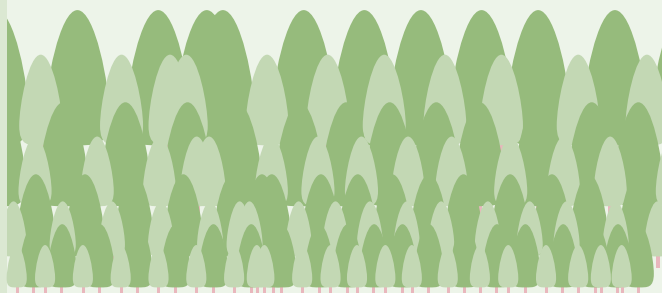
**Elle est l'un des plus gros exportateurs de bois du continent africain.**



**Les exportations de chocolat sont également l'un des principaux facteurs de déforestation en Côte d'Ivoire, dont provient plus d'un tiers de la production mondiale de cacao.**

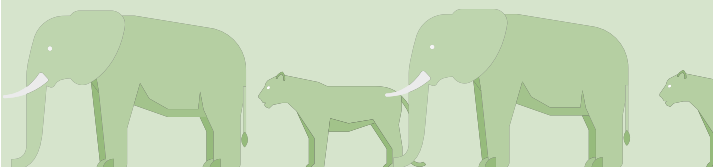


**En 2020, un projet mené par ReforestAction a permis de replanter 123 333 arbres et a pour objectif final de restaurer 90 hectares de forêt endommagée.**

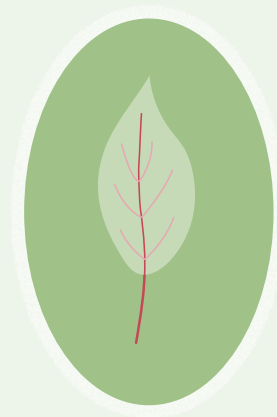


## LE SAVIEZ-VOUS ? (CÔTE D'IVOIRE)

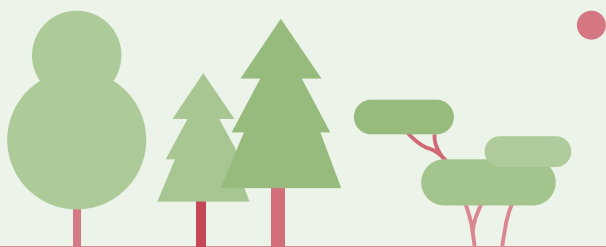
En raison de la demande de production de cacao, la Côte d'Ivoire a perdu plus de 80 % de ses forêts au cours des 50 dernières années, menaçant la faune et les divers écosystèmes du pays.



De 16 millions d'hectares de forêt dans les années 60, la Côte d'Ivoire se retrouve aujourd'hui avec moins de 2,5 millions d'hectares



Entre 1960 et 2017, la couverture forestière en Côte d'Ivoire est passée de 12 millions d'hectares à moins de 3 millions, principalement en raison de la production de cacao. Le taux de déforestation dans le pays est de 0,30 %.



**La déforestation observée en Côte d'Ivoire est l'une des plus fortes au monde**

## ÉTUDE DE CAS

### Plantation de 5 millions de semis d'arbres en Éthiopie

On estime qu'au cours des 50 dernières années, l'Éthiopie a perdu 97 % de ses forêts, en raison de l'expansion démographique et des besoins de l'agriculture. En 2019, un projet appelé The Green Legacy a donc été lancé, qui s'engage à planter 5 millions de jeunes plants dans le but de restaurer 15 millions d'hectares de terres déboisées, pour un total de 20 milliards d'arbres d'ici à 2025.

Les semis ont été plantés sur 38 000 sites à travers le pays, une opération réalisée tout au long de 2020 et 2021,

pour des résultats positifs à la clé et la survie de nombreux arbres fraîchement plantés. Le projet a été rendu possible grâce à la participation aussi bien de jeunes que de membres plus âgés de la communauté et de personnes travaillant dans le secteur de l'environnement.

Des projets comme The Green Legacy démontrent tout le potentiel et la capacité d'action qui existent pour lutter contre la déforestation, y compris à grande échelle, notamment grâce à la participation et au leadership des jeunes.

Article complet : <https://bit.ly/3vaiTUB>

## DÉFENSE DES JEUNES

### Afrique du Sud

Ayakha Melithafa est une étudiante de 17 ans originaire de Khayelitsha qui, dans le cadre de ses études sur l'environnement, s'est exprimée sur le changement climatique en compagnie d'autres jeunes militants dans des enceintes telles que l'ONU. Ayakha est étudiante au Centre of Science and Technology de Khayelitsha et elle est également responsable du recrutement chez African Climate Alliance, un groupe de défense du climat dirigé par des jeunes dont elle est aussi le porte-parole. C'est ainsi qu'elle a récemment déposé, avec 15 autres jeunes, une plainte inédite auprès du Comité des droits de l'enfant des Nations unies.

De sa contribution à la pétition légale, Ayakha a retenu que la sécheresse de 2018 au Cap, surnommée "Day zero", a démontré la nécessité de protéger l'environnement, tout comme les systèmes de gestion des ressources qui sauvegardent la santé de la planète et des êtres humains.

L'activisme d'Ayakha vise à fournir aux jeunes les moyens de s'informer sur le changement climatique et de trouver des solutions pour préserver l'environnement.

Retrouvez d'autres profils de jeunes militants africains ici : <https://bit.ly/3bzLkn6>

**RESSOURCES**

- **Analyse qualitative des facteurs de déforestation et de dégradation des forêts en Côte d'Ivoire :**  
[https://www.nitidae.org/files/b24e760c/161216081210\\_161214\\_analyse\\_facteurs\\_def\\_deg\\_ci\\_rapport\\_final.pdf](https://www.nitidae.org/files/b24e760c/161216081210_161214_analyse_facteurs_def_deg_ci_rapport_final.pdf)
- [https://www.nitidae.org/assets/q90/6add3943/160906\\_facteurs\\_deforestation\\_ci.png](https://www.nitidae.org/assets/q90/6add3943/160906_facteurs_deforestation_ci.png)
- [https://www.nitidae.org/assets/q90/e414d18a/160906\\_facteurs\\_degradation\\_ci.png](https://www.nitidae.org/assets/q90/e414d18a/160906_facteurs_degradation_ci.png)
- **La Côte d'Ivoire à la reconquête de ses forêts**  
[https://www.climate-chance.org/wp-content/uploads/2019/03/fp17-utcatf-cote-divoire\\_def.pdf](https://www.climate-chance.org/wp-content/uploads/2019/03/fp17-utcatf-cote-divoire_def.pdf)
- **Lutte contre la deforestation en Côte d'Ivoire :**  
<https://reddplus.ci/lutte-contre-la-deforestation-en-cote-divoire/>
- <http://www.eauxetforets.gouv.ci/actualite/initiative-cacao-et-forets/lutte-contre-la-deforestation>

# REFORESTATION, DEFORESTATION



## GUIDE DE PRODUCTION RADIO

### PRÉPARER VOTRE ÉMISSION

#### ANGLES

#### “DIFFÉRENTES FAÇONS DE PARLER DE REFORESTATION ET DE DÉFORESTATION”

- Qu'est-ce que la déforestation ? Pourquoi est-il important d'en parler ?
- De quelle manière la déforestation affecte-t-elle notre communauté ?
- De quelle manière la déforestation affecte-t-elle les jeunes ?
- Quels sont les problèmes les plus courants auxquels votre communauté est confrontée en raison de la déforestation ?
- Que pouvez-vous faire pour aider à résoudre les problèmes liés à la déforestation dans votre communauté ?

#### CHOISISSEZ UN ANGLE

“Que sont la déforestation et la reforestation ? Pourquoi est-il important d'en parler en termes du comportement des jeunes ?”

#### DIFFÉRENTES FAÇONS DE PARLER DE “QUE SONT LA DÉFORESTATION ET LA REFORESTATION ?”

- Pourquoi est-il important d'en parler en termes du comportement des jeunes ?”
- Quelle est l'importance des forêts ?
- Quel est le lien entre les forêts et le savoir autochtone ?

## FORMATS



### MICRO TROTTOIR



#### Objectif des micros-trottoirs

Obtenir de nombreux avis sur un même sujet.



#### À qui s'adresser ?

À n'importe qui dans la communauté



#### Question

Savez-vous ce que c'est que la déforestation ? Ou bien, savez-vous pourquoi les arbres sont si importants pour l'environnement ?



### COMMENTAIRE AUDIO



#### Objectif du commentaire audio

Obtenir l'avis des gens sur un sujet qui leur tient particulièrement à cœur.



#### À qui s'adresser ?

- Un jeune impliqué dans un projet de plantation d'arbres.
- Une organisation communautaire engagée dans la lutte contre le changement climatique.
- Un membre de la communauté qui s'intéresse de près à la reforestation.



#### Points de discussion :

- Pourquoi les forêts sont-elles essentielles ?
- Comment les arbres protègent-ils notre santé et celle de la planète ?
- De quelles manières les gens peuvent-ils s'impliquer dans la conservation des forêts ?
- Pourquoi l'agriculture et l'utilisation des terres devraient-elles être réglementées ?
- Pourquoi les gens devraient-ils connaître et se soucier de la déforestation ?



## PSA



### L'objectif d'un PSA

Créer un message pour sensibiliser le public.



Créez un message d'intérêt public qui sensibilise à l'importance de parler aux jeunes de (titre de l'angle relatifs à la déforestation/reforestation).

**Voix 1 :** Lethabo, saviez-vous que l'Afrique abrite la deuxième plus grande forêt tropicale au monde ? Et qu'elle est également menacée par la déforestation, c'est-à-dire l'abattage d'arbres pour les besoins de l'agriculture, du commerce ou parfois pour la vente illégale de bois ?

**Voix 2 :** Non, je ne le savais pas ! Les arbres sont essentiels à l'économie, à la médecine, à la culture et à l'air que nous respirons !

**Voix 1 :** Exactement ! Cela montre à quel point il est important de protéger et de prendre soin de nos forêts, pour notre propre bien-être.

**Voix 2 :** Absolument !

**Slogan :** Sauvons les arbres - notre troisième poumon !



## PROFIL AUDIO



### Objectif du portrait audio

Obtenir un récit à la première personne de l'expérience, de la passion ou du vécu d'une personne. Les portraits audio ont souvent pour but d'inspirer.



### À qui s'adresser ?

- Un jeune qui est impliqué dans un projet de plantation d'arbres.
- Un professionnel qui travaille sur un projet de reforestation.



## COMMENT PRÉSENTER VOTRE ÉMISSION



**Utilisez les reportages radio que vous avez produits, vos recherches ainsi que les scénarios et questions proposés pour écrire votre propre script.**

[INTRO:]

**Animateur 1 :** Il est tout juste [HEURE] passée, et vous arrivez pile à l'heure pour le [NOM DE L'ÉMISSION] sur [STATION RADIO]. Je m'appelle [NOM].

**Animateur 2 :** Moi c'est [NOM], et dans l'émission d'aujourd'hui nous allons parler de déforestation et de reforestation.

**Animateur 1 :** Oh, waouh ! Ça a l'air d'être un sacré sujet ! Par quoi allons-nous commencer ?

**Animateur 2 :** Et si on commençait tout simplement par le définir ?

**Animateur 1 :** Super, allez vas-y !

**Animateur 2 :** La déforestation est le processus de défrichage des arbres et des forêts pour utiliser la terre à d'autres fins, comme par exemple l'agriculture et l'élevage. Le reboisement, c'est le contraire, et on peut y parvenir en replantant des arbres et en protégeant les forêts existantes contre toute nouvelle destruction.

**Animateur 1 :** En d'autres termes, on a d'un côté la destruction des forêts et de la faune et, de l'autre, les solutions pour aider à reconstruire les écosystèmes et prévenir une destruction plus étendue.

**Animateur 2 :** Exactement, tu as tout bon ! Et tout cela fait partie de la justice environnementale.

**Animateur 1 :** C'est bon à savoir. Alors, la déforestation a aussi un rapport avec les changements climatiques ?

**Animateur 2 :** Absolument, non seulement les forêts nous fournissent en médicaments, nourriture et animaux sauvages, mais les arbres filtrent aussi l'air de la planète et stockent le CO<sub>2</sub>, réduisant ainsi le taux du réchauffement climatique.

**Animateur 1 :** Waouh, protéger nos forêts, c'est vraiment primordial !

**Animateur 2 :** Absolument. Je me demande quelle relation les gens entretiennent avec les forêts et puis comment les jeunes peuvent participer à la défense de cette cause et à la reforestation ?

**Animateur 1 :** Je pense que c'est une excellente transition pour donner la parole à nos auditeurs. Nous aimerions beaucoup vous entendre sur ce sujet. Comment les jeunes de votre entourage participent-ils à la lutte contre la déforestation et comment pensez-vous que les gens peuvent s'impliquer ou lancer leurs propres projets de plantation d'arbres ?

[PRÉSENTEZ L'INVITÉ]

[PASSEZ L'INTERVIEW]

## COMMENT PRÉSENTER VOTRE ÉMISSION



**Utilisez les reportages radio que vous avez produits, vos recherches ainsi que les scénarios et questions proposés pour écrire votre propre script.**

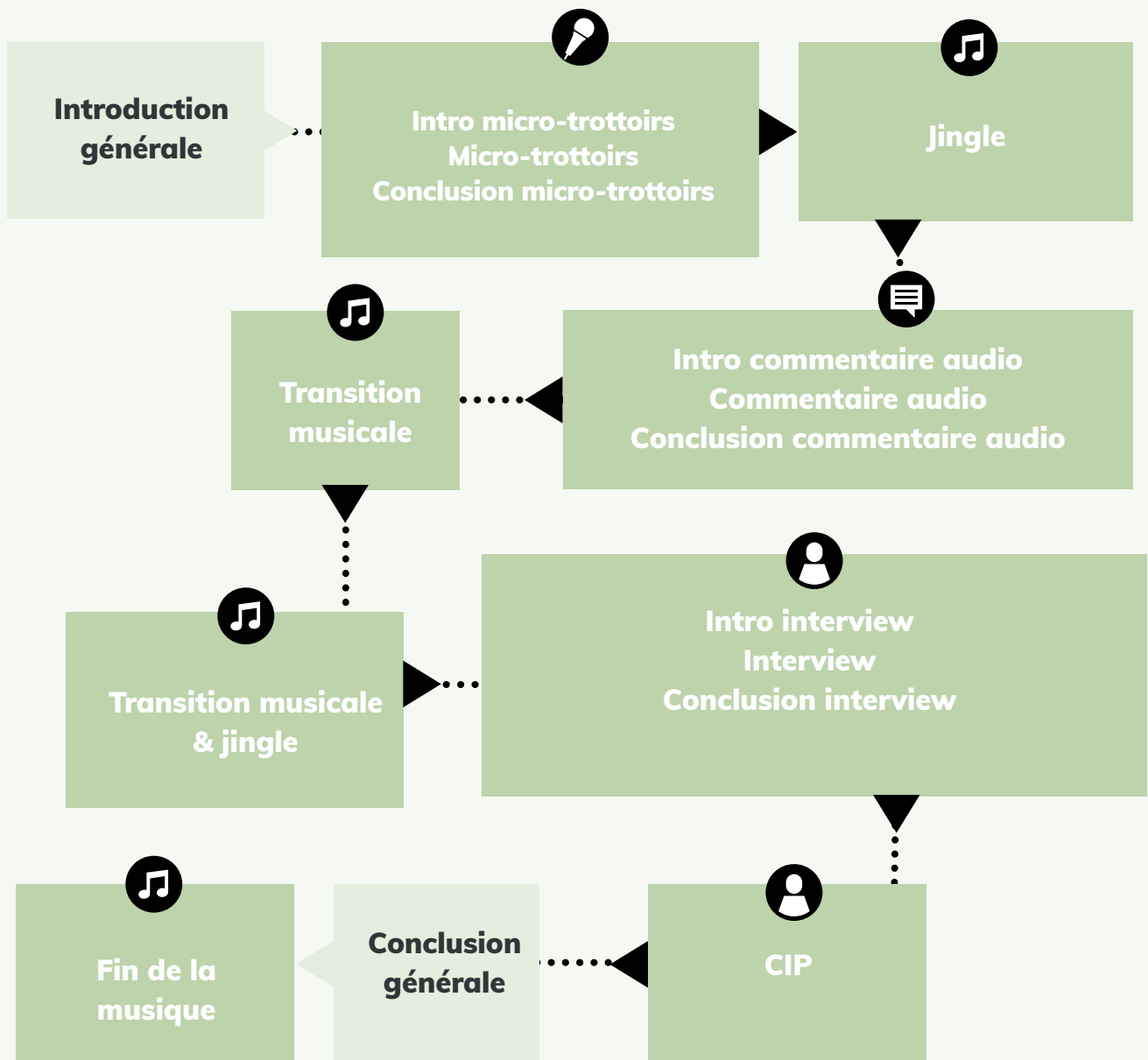
[PRÉSENTEZ LA PERSONNE INTERVIEWÉE]  
[JOUEZ L'INTERVIEW]  
[FAITES PARTICIPER LES AUDITEURS EN LEUR POSANT DES QUESTIONS ET EN LEUR LAISSANT DONNER LEURS AVIS SUR CE QU'ILS ONT ENTENDU].

**Animateur 1 :** C'était bon de consulter nos auditeurs. Si nous voulons activement faire avancer les questions relatives à l'inégalité et à la justice climatique dans notre communauté, nous devons unir nos efforts et sensibiliser les gens sans relâche ! Le message est que la justice climatique devrait aussi avoir pour objectif d'améliorer les justices de genre, économiques, énergétiques, raciales et environnementales dans nos communautés. Toutes sont interconnectées !"

**Animateur 2 :** Oui ! Ce qui veut dire que beaucoup d'entre nous sont affectés par les forêts et la faune, même si c'est par le biais du prix de la nourriture ou des médicaments.

**Animateur 1 :** la conversation d'aujourd'hui a été captivante et vraiment instructive ! Rejoignez-nous la semaine prochaine le [JOUR] à [HEURE]. Nous parlerons de tout ce qui concerne [SUJET DE L'ÉMISSION DE LA SEMAINE PROCHAINE]. Alors, au revoir, et à la semaine prochaine !

## PLAN DE L'ÉMISSION



### ETHIQUE ET CONSENTEMENT

Cela peut être un sujet sensible pour certains, assurez-vous d'informer votre auditoire de respecter ceux qui partagent des histoires personnelles dans cet espace.