



FICHE DESCRIPTIVE

GUIDE DE PRODUCTION
RADIO

GUIDE DE SENSIBILISATION

LE TISSU DE LA VIE

RDC

INTRODUCTION

La vie sur Terre est un réseau interconnecté, où tous les végétaux, animaux, insectes, éléments (l'eau, l'air et le sol) et bactéries contribuent à l'ensemble et sont soutenus par celui-ci. Les forêts sont les poumons, l'océan le sang, et le sol le système digestif de notre planète. Les nuages, les vents et les courants océaniques régulent le climat de la planète, assurant le cycle de l'eau, des précipitations et des nutriments sur la terre, pour favoriser la création d'habitats divers où les insectes et les animaux peuvent prospérer ; sur terre les forêts, et dans la mer les minuscules organismes appelés **plancton** produisent l'air pur que nous respirons. Dans les forêts, les arbres sont reliés par d'énormes réseaux souterrains de **champignons**, qui décomposent les déchets et rendent les nutriments utilisables par d'autres formes de vie. C'est grâce à tous ces processus et relations, sur lesquels elle s'appuie, que la vie se maintient en équilibre.

“Vous devez veiller sur la Terre. Elle ne vous a pas été donnée par vos parents. Elle vous est prêtée par vos enfants”, dit un proverbe commun à de nombreuses cultures. Les connaissances traditionnelles, la sagesse et les histoires ancestrales des cultures africaines et du reste du

monde, nous rappellent notre interdépendance au sein d'un réseau de vie plus vaste, dont la santé est essentielle à la nôtre. Dans le monde moderne, cependant, la croyance selon laquelle nous contrôlons la nature a permis à beaucoup d'entre nous de justifier les dommages que nous causons à la Terre : abattage des forêts, combustion des énergies fossiles, déversement de plastiques et de polluants chimiques dans la mer.

Le changement climatique n'est qu'un des nombreux symptômes de notre interférence avec les systèmes à la base même de la vie sur terre. Parmi les choses dont nous avons besoin quotidiennement, et que nous considérons souvent comme allant de soi, tant d'entre elles nous sont fournies par le tissu du vivant : la pollinisation des cultures, le stockage du carbone, la purification de l'eau et de l'air, le recyclage des déchets, la lutte contre les inondations, ou encore la lutte contre les parasites et les maladies. Lorsque nous interférons avec le réseau de la vie, nous perturbons les relations et les processus mêmes qui nous soutiennent, nous humains et tout le reste du vivant. Il est temps que nous prenions meilleur soin de la nature, afin que la nature puisse prendre soin de nous.

DEFINITIONS

Les écosystèmes (également définis dans “Notre maison, la terre”) - sont les relations existant entre les êtres vivants et non-vivants dans un habitat : toutes les plantes, tous les insectes, les animaux et les autres éléments qui collaborent pour maintenir la vie dans un lieu donné. Les forêts, les savanes, les systèmes fluviaux, les récifs coralliens et les mangroves côtières sont autant d'exemples d'écosystèmes, et tous sont liés en un gigantesque écosystème : la Terre (**Cours intensif pour enfants : Les réseaux alimentaires**).

Un habitat est un endroit où une espèce donnée s'est adaptée pour vivre, en trouvant la nourriture, l'eau, l'abri et l'espace dont elle a besoin. Tous les habitats sont différents : l'Arctique est froid et recouvert de glace, de nombreux déserts sont chauds et secs, tandis qu'une forêt peut être fraîche et pluvieuse. Les animaux et autres formes de vie se sont adaptés à leur habitat naturel, où ils vivent en relation avec tous les autres animaux, vivants ou non. La disparition d'une seule espèce peut affecter l'intégralité de l'habitat (**Cours intensif pour enfants : l'habitat**).

La biodiversité est la variété de vie végétale et animale existant dans un habitat donné. Certains écosystèmes présents dans des habitats tels que les récifs coralliens ou les forêts tropicales humides sont particulièrement riches en espèces, lesquelles dépendent toutes les unes des autres et contribuent à garder cet écosystème intact. Il est absolument vital que nous protégeions ces hauts lieux de la biodiversité, qui nous fournissent tant de choses essentielles à la vie : nourriture, médicaments, air et eau propres, bois et bien plus encore (**Enjeux mondiaux**).

Pollinisation c'est à la pollinisation des cultures que nous devons la majorité des aliments dont nous jouissons, et celle-ci est effectuée par des insectes dont la population s'effondre à l'échelle mondiale, en raison de la disparition de leurs habitats et de leur empoisonnement chimique. Les abeilles et les oiseaux se déplacent librement en emportant le pollen d'une plante à l'autre, jouant ainsi un rôle essentiel dans le cycle de reproduction des plantes, en propageant le pollen produit par les fleurs d'une plante aux organes reproducteurs d'une autre, permettant ainsi à la plante réceptrice de produire des graines fécondes (**Atlas mondial**).

Le cycle de l'eau cela fait plus de 4 milliards d'années que l'eau circule en continu autour de la Terre : elle s'évapore des lacs et des océans, et prend une forme gazeuse au sein de nuages qui dérivent dans l'atmosphère. Lorsque le gaz se condense en eau à l'intérieur des nuages, il pleut. Les pluies qui tombent sur la terre s'accumulent dans les cours d'eau et s'infiltrent dans le sol pour y recharger les nappes phréatiques. Les arbres et les forêts jouent également un rôle important dans la régulation des cycles de l'eau, ainsi que dans la prévention de l'érosion des sols et des inondations (**National Geographic, FAO**).

Le cycle du carbone le dioxyde de carbone est continuellement recyclé dans l'atmosphère, les océans, les terres et les organismes. Les plantes terrestres et océaniques absorbent le dioxyde de carbone de l'atmosphère et l'utilisent, avec la

lumière du soleil, pour produire leur nourriture. Lorsque les animaux mangent les plantes, ou lorsque les plantes se décomposent ou brûlent, le dioxyde de carbone qu'elles contenaient retourne dans l'atmosphère. On appelle "puits de carbone" les forêts, les océans et les sols contenant de grandes quantités de carbone, car ils empêchent ce carbone d'entrer dans l'atmosphère. Ce cycle continu du carbone nous a fourni un climat stable pendant des milliers d'années, mais aujourd'hui, l'homme modifie le cycle du carbone en raison de tous les gaz à effet de serre qu'il produit, pas seulement par le biais de la pollution mais aussi par des activités telles que la déforestation, qui libère le carbone stocké. Cela contribue au changement climatique (**NASA**).

Chaîne alimentaire / réseau alimentaire à travers l'alimentation, la nature assure le cycle de l'énergie et des nutriments entre différentes plantes, insectes, animaux et micro organismes, et se maintient en équilibre. Les plantes constituent la base de la chaîne alimentaire : les abeilles utilisent le pollen des plantes pour produire leur nourriture ; les insectes et les herbivores mangent de l'herbe et des feuilles ; les prédateurs mangent les insectes et les herbivores, et les grands prédateurs mangent à leur tour les petits prédateurs. Les chaînes alimentaires sont linéaires : par exemple, une vache mange de l'herbe, et il se peut que vous mangiez cette vache. Mais les chaînes alimentaires existent au sein d'ensembles de relations plus larges qu'on appelle réseaux alimentaires. Des espèces végétales aux insectes en passant par les prédateurs au sommet de la chaîne alimentaire, tous les organismes sont reliés par des réseaux alimentaires, et la disparition d'une seule espèce peut affecter des écosystèmes tout entiers (**Cours intensif pour enfants : Réseaux alimentaires, WWF**).

Toxicité la pollution provenant de l'industrie, de l'agriculture industrielle, de l'extraction et des émissions de combustibles fossiles, de même que la pollution chimique sont toutes nuisibles

aux écosystèmes. Par exemple, la pollution d'origine agricole se déverse dans les rivières et les eaux côtières, provoquant des proliférations d'algues qui asphyxient la vie marine. D'autres pollutions nous touchent également directement, comme celle issue des antibiotiques utilisés dans l'agriculture industrielle ou des métaux lourds utilisés dans la transformation des textiles et la production d'appareils électroniques, qui pénètre dans les chaînes alimentaires et a des effets dévastateurs pour les animaux comme pour les humains. Par exemple, lorsque le mercure est déversé dans les océans, il se dépose sur le plancher océanique, où il est consommé par le phytoplancton, les palourdes et autres poissons de fond, qui transmettent ensuite ces toxines aux poissons et aux oiseaux de mer qui les mangent. À mesure qu'elles remontent la chaîne alimentaire, ces toxines s'accumulent et deviennent plus concentrées. On a par exemple trouvé des niveaux dangereusement élevés de toxines dans le corps de nombreux dauphins et baleines ([Science News](#), voir "infographie").

La régénération tout comme l'activité humaine peut nuire à la biosphère, elle peut également contribuer à la restauration des écosystèmes naturels. Planter des arbres et des plantes indigènes qui fournissent de la nourriture aux pollinisateurs, pratiquer l'agroforesterie et l'agriculture régénérative, nettoyer les plages et les cours d'eau, protéger les écosystèmes fragiles, les cours d'eau côtiers et les mangroves, utiliser des méthodes naturelles de collecte et de filtration de l'eau, ou encore réduire leur consommation et leurs déchets, sont autant de moyens grâce auxquels les gens peuvent aider à restaurer les écosystèmes naturels.

Les royaumes floraux sont des zones dans lesquelles les plantes sont relativement similaires.

MYTHES ET RÉALITÉS**MYTHE**

La nature ne cesse de produire : elle continue de procurer et n'a besoin de rien en retour.

Vivre en harmonie avec la nature, c'est vivre à reculons. Nos voitures et centres commerciaux sont un signe de progrès.

Il y a tant d'espèces animales et végétales dans le monde que cela ne doit pas avoir trop d'importance si nous en perdons quelques unes ici et là pour cause d'extinction.

RÉALITÉ

la nature ne peut subvenir à nos besoins que si nous prenons soin de ne pas la surexploiter ou d'interférer avec ses processus de régénération. Lorsqu'ils sont laissés en paix, les sols sains, forêts, zones humides et prairies fournissent en quantité des choses essentielles, auxquelles bien souvent nous ne pensons même pas : l'eau filtre au travers des sols sains et des zones humides, où elle est purifiée et que nous puissions la boire et faire pousser des cultures ; les arbres fixent l'azote dans le sol et favorisent ainsi la croissance des cultures. Dans ses mémoires, "Insoumise", Wangari Maathai, une écologiste kényane qui a reçu le prix Nobel de la paix en 2004, décrit ainsi avoir découvert le rôle caché que les figuiers, sauvegardés par sa communauté dans les hautes terres au centre du Kenya, ont joué dans les écosystèmes locaux : "J'ai appris plus tard qu'il y avait un lien entre le système racinaire du figuier et les réservoirs d'eau souterrains. Les racines s'enfonçaient profondément dans le sol, perçant les roches sous la surface du sol et plongeant dans la nappe phréatique. L'eau remontait le long des racines jusqu'à ce qu'elle atteigne une dépression ou un point faible du sol et jaillissait en source. De fait, partout où ces arbres se dressaient, on pouvait s'attendre à trouver des cours d'eau. La vénération que la communauté avait pour ce figuier a permis de préserver le ruisseau ainsi que les têtards qui m'avaient tant captivée. Les arbres maintenaient également le sol en place, réduisant l'érosion et les glissements de terrain. C'est ainsi que, sans effort conscient ou délibéré, ces pratiques culturelles et spirituelles ont contribué à la conservation de la biodiversité".

Garder intacts les derniers écosystèmes de la Terre et régénérer ceux qui ont été dégradés est l'une de nos tâches les plus importantes en tant qu'être humains. Il faut redéfinir notre conception du progrès : nous devons tous jouer notre rôle pour protéger et restaurer les écosystèmes naturels dont nous dépendons tous. Il y a beaucoup de choses que tout un chacun peut faire : planter des arbres et des jardins, faire pousser des cultures alimentaires, soutenir les éco-entrepreneurs et les petits agriculteurs locaux engagés dans l'agriculture écologique, éviter les plastiques à usage unique. Toutes ces petites mesures progressives peuvent se cumuler pour créer une réelle différence lorsque tout le monde se mobilise.

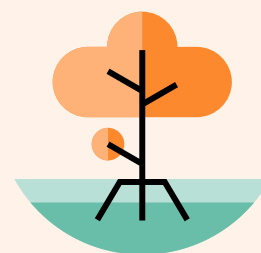
Chacune des parties d'un écosystème compte, car chaque espèce dépend de tout le reste, tout en apportant ses propres et uniques contributions au sein de ces systèmes. Par exemple, le phytoplancton de la mer n'absorbe pas seulement du carbone mais constitue la base de la chaîne alimentaire océanique. Les mangroves côtières servent de nourriceries pour la pêche naturelle et la vie marine, et protègent également les côtes de l'érosion et des dommages causés par les tempêtes. Quant aux emblématiques baobabs d'Afrique, ils sont gravement menacés par le changement climatique.

LE SAVIEZ-VOUS ?

L'érosion côtière, les inondations et la pollution causées par l'intensification des aménagements côtiers et la pression démographique, ainsi que le changement climatique, ont fait 13 000 morts et coûté 3,8 milliards de dollars à la Côte d'Ivoire et à ses voisins que sont le Bénin, le Sénégal et le Togo, soit 5,3% du PIB au cours de l'année 2017.

(Banque mondiale)

La forêt du bassin du Congo couvre plus de deux millions de kilomètres carrés. C'est la deuxième plus grande forêt tropicale du monde. A l'échelle de la planète, elle joue un rôle important dans le stockage du carbone et le cycle de l'eau.



(WWF)

Le bassin du Congo perd 1,5 million d'hectares de forêt chaque année, ce qui représente environ un tiers de la déforestation totale de l'Afrique
(WWF)

Près de la moitié de la forêt du bassin du Congo est aujourd'hui dédiée à l'exploitation forestière
(WWF)

Elle abrite également plus de 75 millions de personnes, qui représentent 150 groupes ethniques distincts, dont certains vivent selon des modes de vie ancestraux et sont les dépositaires de connaissances étroitement liées à la forêt, leur permettant de s'approvisionner en nourriture, en eau et en médicaments tout en ayant une empreinte écologique minimale

(WWF)

Cette forêt abrite environ 10 000 espèces végétales, 400 espèces de mammifères, dont le gorille, le bonobo, le chimpanzé et l'éléphant de forêt, 1000 espèces d'oiseaux et 700 espèces de poissons. Toutes ces espèces contribuent au maintien de l'équilibre écologique dans l'une des zones de haute diversité biologique de la planète

(WWF)



ECOSYSTEMS: LE TISSU DE LA VIE

GUIDE DE PRODUCTION RADIO



ANGLES

DIFFÉRENTES FAÇONS DE PARLER DES SERVICES ÉCOSYSTÉMIQUES/DU TISSU DE LA VIE

- Quel est votre rapport à la Terre ? En quoi s'agit-il d'un rapport de nature extractive ? En quoi s'agit-il d'un rapport de nature régénérative ? Pouvez-vous nous citer des actions que vous pourriez entreprendre pour passer à un rapport de nature davantage régénérative ?
- Quelle est votre attitude à l'égard de la nature ? Pensez-vous que la nature serve simplement à fournir à l'homme des services qui leur permettent de vivre ? Ou bien pensez-vous que la nature a une valeur qui lui est propre ?
- Au cours de votre vie, avez-vous connu des expériences ou vous souvenez-vous d'événements qui vous ont appris à apprécier la valeur de la nature ? Quelles sont ces expériences/événements et quelle a été votre réaction ?
- Au sein de votre communauté, y a-t-il des coutumes et des croyances qui contribuent à protéger la nature ? Quelles sont ces pratiques et comment sont-elles suivies au sein de la communauté ? Ces pratiques se renforcent-elles ou sont-elles en déclin ?
- Comment pouvez-vous définir le tissu de la vie dans votre propre communauté ? Dans la nature, quelles sont les relations qui vous permettent de protéger l'environnement local ? En quoi ces relations sont-elles fragiles ou menacées et à l'inverse, qu'est-ce qui les renforce ?

CHOISIR UN ANGLE

Quel est votre rapport à la Terre ?

Façons de parler de : Quel est votre rapport à la Terre ?

- En quoi votre rapport à la Terre est-il de nature extractive, et en quoi est-il de nature régénérative ?
- Quelles actions pourriez-vous prendre pour passer à un rapport de nature davantage régénérative ?
- En quoi l'attitude de l'homme à l'égard de la nature et du tissu de la vie l'affecte-t-elle négativement ?
- Donnez-nous des exemples de ce que font les jeunes/les membres de votre communauté pour améliorer la façon dont nous considérons et traitons les écosystèmes locaux.

FORMATS**MICRO-TROTTOIRS****Objectif du micro-trottoir**

Recueillir de nombreuses opinions sur un sujet.

**À qui parlez-vous ?**

N'importe qui dans la communauté.

**Question**

Pensez-vous que les jeunes se soucient des écosystèmes naturels, qu'ils savent de quoi il s'agit et les respectent ?

**COMMENTAIRE AUDIO****Objectif du commentaire audio**

Recueillir l'opinion des gens sur un sujet qui leur tient à cœur.

**À qui parlez-vous ?**

- Des jeunes de votre communauté
- Des professeurs de sciences, biologie et géographie des écoles primaires ou secondaires locales
- Demandez à une personne qui cultive des aliments ou exploite une ferme de donner son avis sur les attitudes des membres de la communauté à l'égard de l'agriculture et des pratiques agricoles durables.
- Discutez avec quelqu'un qui peut faire la lumière sur l'impact écologique de la vie en ville (un spécialiste de la question de l'écologie/des écosystèmes/de la biodiversité locale)

**PORTRAIT AUDIO****Objectif du portrait audio**

Obtenir un compte-rendu à la première personne de l'expérience, de la passion ou de l'aventure de quelqu'un. Les portraits audio visent souvent à inspirer.

**À qui parlez-vous ?**

- Concernant l'écologie, la biodiversité et l'agriculture : parlez à un « militant de l'écologie », c'est-à-dire quelqu'un qui œuvre pour l'accès à une alimentation saine pour tous.
- Concernant la pollution des océans par les plastiques : parlez à un militant ou à un groupe de bénévoles qui se réunissent pour nettoyer les plages locales et sensibiliser à l'importance d'avoir des océans propres pour la vie humaine et des océans.
- Concernant l'industrie de la pêche : parlez à une personne qui œuvre à sensibiliser à la manière dont les grandes entreprises détruisent les récifs coralliens en adoptant des pratiques de pêche illégales (et parfois légales) qui anéantissent des écosystèmes entiers et tuent d'autres espèces marines qui ne sont pas ciblées par la pêche.
- Un entrepreneur ou une entreprise qui vend un produit ou fournit un service respectueux de l'environnement et qui a un impact positif spécifique sur l'environnement
- Quelle est l'importance de respecter et de protéger la santé des écosystèmes dans un lieu donné ?
- Parlez à un expert local en études sur la biodiversité, le changement climatique et les écosystèmes

**Questions**

- Décrivez les services écosystémiques classiques qu'une forêt de RDC fournit aux communautés locales.
- En quoi le changement climatique est-il susceptible d'affecter les écosystèmes forestiers de RDC ?
- Quelles stratégies ont été adoptées pour réduire l'impact du changement climatique sur les forêts de RDC ?
- Pourriez-vous donner un exemple de programme en cours qui permet de réduire cet impact ?
- Comment aidons-nous les communautés à atteindre la sécurité alimentaire ?
- Quelle est votre philosophie à l'égard du respect du cycle naturel d'un écosystème ? Surtout lorsqu'il existe un tel déséquilibre de pouvoir et que l'homme est celui qui détruit ce dont il ne peut se passer ?
- Comment peut-on savoir d'où viennent les aliments que nous consommons quand nous vivons en ville et que nous associons l'alimentation aux supermarchés ? Dans ce contexte, comment faire pour sensibiliser à nos comportements en tant que consommateurs, de la graine à l'assiette ?
- Comment sensibiliser afin que chaque étape de la chaîne de valeur s'inscrive dans l'idée de méthodes plus propres de culture, de production, de consommation de produits/aliments ? Comment pouvons-nous nous connecter à ces processus alors que nous sommes nous-mêmes si déconnectés ? Surtout si nous ne sommes pas impliqués - à quelque niveau que ce soit - dans la production et la consommation de notre propre nourriture ?
- Comment l'agriculture moderne (agriculture, pisciculture ou autre) et les procédés industriels menacent-ils l'équilibre de multiples chaînes alimentaires et écosystèmes dans notre communauté ?

Voir les questions d'entretien dans « Comment présenter votre émission »



COMMUNIQUÉ D'INTÉRÊT PUBLIC (CIP)



L'objectif d'un CIP

Créer un message pour sensibiliser le public. Créez un CIP qui sensibilise aux ravages des sacs en plastique à usage unique sur la vie marine et notre planète.



Voix 1 : Salut Sandra ! Où est-ce que tu vas avec tous ces sacs de course ?!

Voix 2 : Bonjour Shaban ! Oh, j'organise un déjeuner pour l'anniversaire de ma sœur. Il faut encore que je fasse un magasin pour aller chercher les derniers ingrédients !

Voix 1 : Ah, les déjeuners d'anniversaire, c'est les meilleurs ! Tu ne veux pas que je te passe des sacs de course réutilisables ? J'en ai assez pour t'en passer. Et c'est les tortues qui te remercieront.

Voix 2 : Les tortues ? Comme les tortues ninja ? De quoi est-ce que tu parles ?

Voix 1 : Non, je veux dire les tortues qui vivent dans l'océan ! Les plastiques à usage unique comme ceux qu'ils vendent à la caisse des magasins sont si mauvais pour l'environnement. Et surtout pour les océans ! Il y en a tellement qui finissent dedans et qui finissent par étouffer les tortues et les autres animaux marins qui les prennent pour de la nourriture.

Voix 1 : Oh, mais c'est vraiment horrible ! En plus j'adore les tortues ! Je ne savais pas. Est-ce que je peux t'emprunter tes sacs pour aujourd'hui ? Plus jamais ne n'achèterai de sac à usage unique !

Voix 2 : Jusqu'à ce que les industriels et les producteurs se mettent à penser à la fin de vie de leurs produits, c'est à nous, les consommateurs, de réfléchir à la manière dont nous affectons la planète par notre comportement.

Slogan

De tout le plastique produit depuis les années 1950, la moitié a été produite au cours des vingt dernières années seulement. C'est choquant ! Incitons à agir pour le bien-être futur des océans et des générations à venir. Nous pouvons agir maintenant pour changer les choses. Refusez les plastiques à usage unique !

COMMENT PRÉSENTER VOTRE ÉMISSION



Utilisez les séquences radio que vous avez produites, vos recherches et la suggestion de script et de questions pour rédiger votre propre script.

[INTRO :]

Présentateur 1 : Bonjour et bienvenue à [NOM DU PROGRAMME] sur [STATION RADIO]. Mon nom est [NOM] et je serai l'un de vos hôtes.

Présentateur 2 : Oui ! Moi, c'est [NOM], et l'événement de émission d'aujourd'hui concerne les écosystèmes et les services en RDC. Oui, vous m'avez bien entendu Vous vous demandez peut-être, qu'est-ce que c'est qu'un écosystème ? Et bien pour expliquer les choses simplement, un écosystème est constitué des êtres vivants et non vivants présents dans un habitat. Mère nature adore l'équilibre et elle s'efforce donc de toujours le maintenir, afin que le flux d'énergie du soleil aux plantes et aux animaux soit constant. Aujourd'hui, nous allons nous intéresser à la relation qui existe entre le changement climatique, l'utilisation des terres et la préservation de la biodiversité et comment toute ceci affecte les écosystèmes, leurs cycles naturels et, par conséquent, leur bon équilibre. En examinant les liens qui existent entre les individus, les plantes, les animaux et les cycles de la nature, nous allons voir ce que vous pouvez faire pour améliorer la résilience des écosystèmes en Côte d'Ivoire, dans lesquels les hommes et la nature peuvent prospérer.

Présentateur 1 : C'est un sujet tellement important ! Ca me tient vraiment à cœur depuis que j'ai fait toutes ces recherches. Et j'espère que cela vous tiendra tout autant à cœur quand vous aurez écouté notre émission. Saviez-vous que quand les écosystèmes sont dégradés, les agriculteurs sont les premiers à en souffrir ? Et si les petites exploitations agricoles sont responsables de nourrir des milliards de personnes dans le monde, comment peut-on mordre la main qui nous nourrit !

Présentateur 2 : Oui ! Nous allons donc parler des impacts négatifs que l'homme a sur les écosystèmes, mais aussi des méthodes qui peuvent

aider les agriculteurs à gagner en productivité, tout en protégeant la nature qui leur permet de vivre. Mais comment faire pour cela ? Restez à l'écoute, nous vous avons préparé une émission passionnante, avec la participation des membres de notre communauté.

Voici un fait frappant – L'érosion côtière, les inondations et la pollution causées par l'aménagement côtier et la pression exercée par la population ainsi que par le changement climatique ont provoqué la mort de 13 000 personnes, et ont coûté 3,8 milliards de dollars à la Côte d'Ivoire et à ses voisins, le Bénin, le Sénégal et le Togo, soit 5,3 % du PIB en 2017.

C'est un chiffre dingue ! Je crois qu'il faut qu'on revienne aux fondements et qu'on s'intéresse aux agriculteurs. Une chose que j'ai adoré apprendre, c'est l'idée simple que les agriculteurs sont en fait des « fermiers de lumière ». C'était super ! Les agriculteurs cultivent du maïs, du riz ou d'autres fruits et légumes. Mais ce qu'ils font avant tout, c'est préparer le sol pour capter les rayons du soleil. L'énergie de la lumière se transforme en énergie biochimique qui pénètre dans le sol. Et c'est en nourrissant ainsi le sol que les écosystèmes de la terre peuvent mobiliser les nutriments disponibles pour faire pousser tous les aliments que nous consommons !

Présentateur 1 : C'est tellement fascinant ! Ok, voyons si je comprends bien. Donc, si je poursuis ta réflexion : L'énergie du carbone - qui est présente dans tous les êtres vivants - est transférée de la plante à l'animal qui la mange, et à l'homme qui mange l'animal. Donc que l'énergie continue à être réabsorbée et à être utilisée, et poursuit son parcours sans jamais disparaître.

Présentateur 2 : Et puis, lorsque nous, les hommes, nous mourrons, nous retournons à la terre et à notre

tour, nous nourrissons le sol pour permettre à de nouvelles espèces de vivre ! Le cercle de la vie ! Attends, j'ai l'impression d'être dans le Roi Lion là...

Présentateur 2 : La version originale bien entendu ! Ok, on est en train de perdre le fil là. En gros, si vous êtes un être humain et que vous vivez sur la planète Terre, vous devez écouter cette émission car les écosystèmes sont très importants et nous allons maintenant vous dire pourquoi !

Présentateur 1 : Voyons ce que d'autres personnes pensent du changement climatique et des écosystèmes en Côte d'Ivoire !

[PRÉSENTER BRIÈVEMENT LA PERSONNE INTERVIEWÉE]

[LIRE L'INTERVIEW]

[LIRE LES MICRO-TROTTOIRS]

[LIRE DES COMMENTAIRES AUDIO]

[OUTRO:]

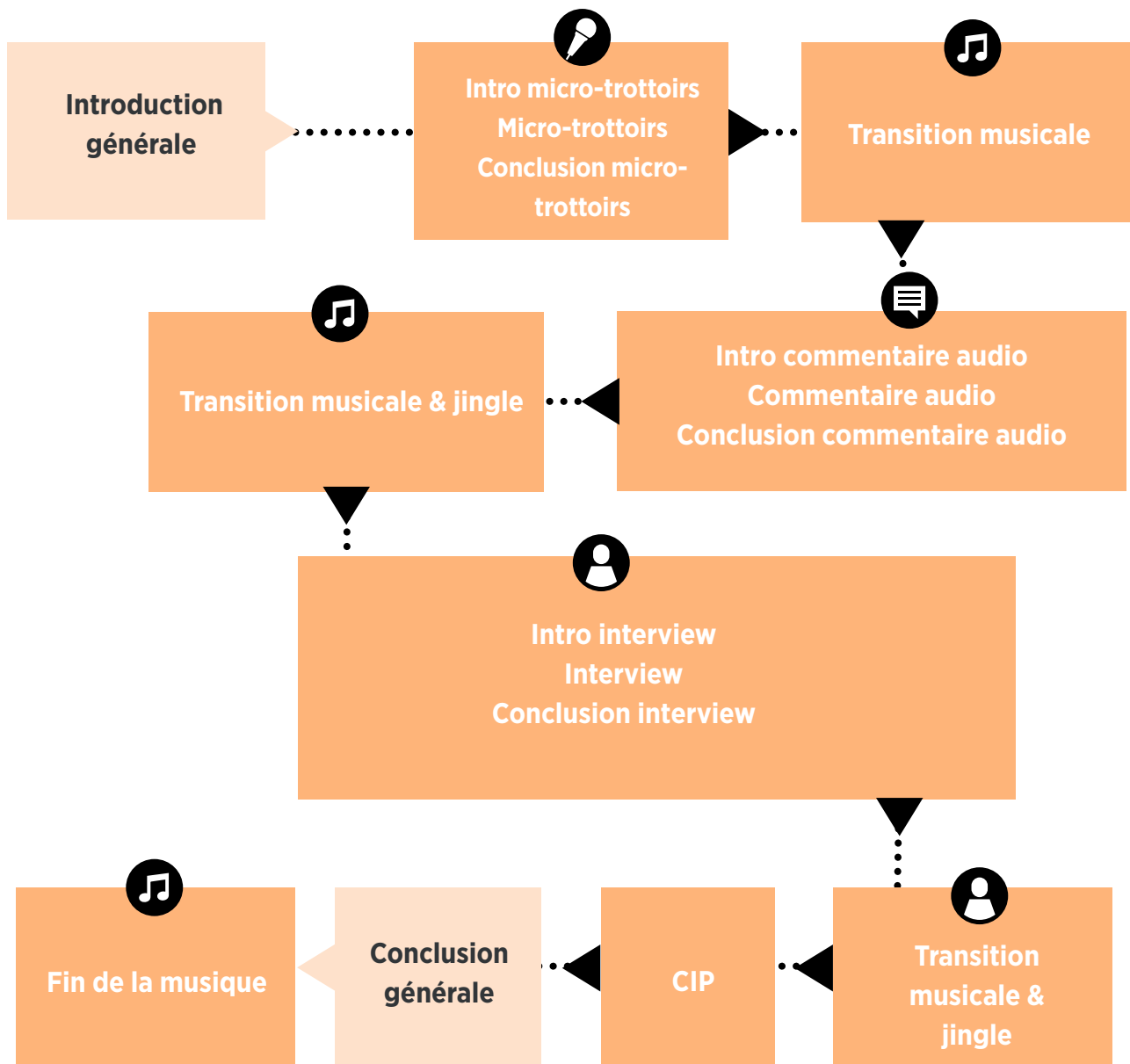
Présentateur 1 : Aujourd'hui, nous avons appris plein de choses sur les écosystèmes en Côte d'Ivoire et les moyens durables qui sont à notre disposition à tous de nous comporter avec la terre sur laquelle ils font pousser notre nourriture ! Nous avons beaucoup parlé du changement climatique. Lorsqu'on parle de changement climatique, on parle en fait d'un déséquilibre dans le « cercle de la vie ». Cet équilibre a perduré pendant des milliers d'années. L'atmosphère, les plantes, les sols et tous les êtres vivants vivaient côte à côte dans un état d'équilibre. Mais au cours de l'époque moderne, nous avons miné et

brûlé des combustibles fossiles et exposé les sols pour nous permettre de pratiquer l'agriculture. Aujourd'hui, nous nous trouvons dans une situation dans laquelle nous devons reconstituer la diversité de nos sols afin de pouvoir produire davantage de plantes et d'aliments.

Présentateur 2 : Exactement ! Comme nous l'avons entendu dans les interviews et les commentaires que nous avons passés, si nous continuons à réchauffer la terre et que les niveaux de CO2 augmentent au-delà de 2 degrés, nous ramèneront les écosystèmes à ce qu'ils étaient il y a 20 à 30 millions d'années en l'espace de 100 ans seulement. C'est tout simplement fou !

Présentateur 1 : Et ceux qui disent que le réchauffement climatique est un mythe, écoutez mon collègue ! Et retrouvez-nous également dans notre prochaine émission ! Parce qu'il est maintenant temps pour nous de vous quitter. Retrouvez-nous [JOUR] la semaine prochaine à [HEURE], nous parlerons de [SUJET DU PROGRAMME DE LA SEMAINE SUIVANTE]. Au revoir et à la prochaine !

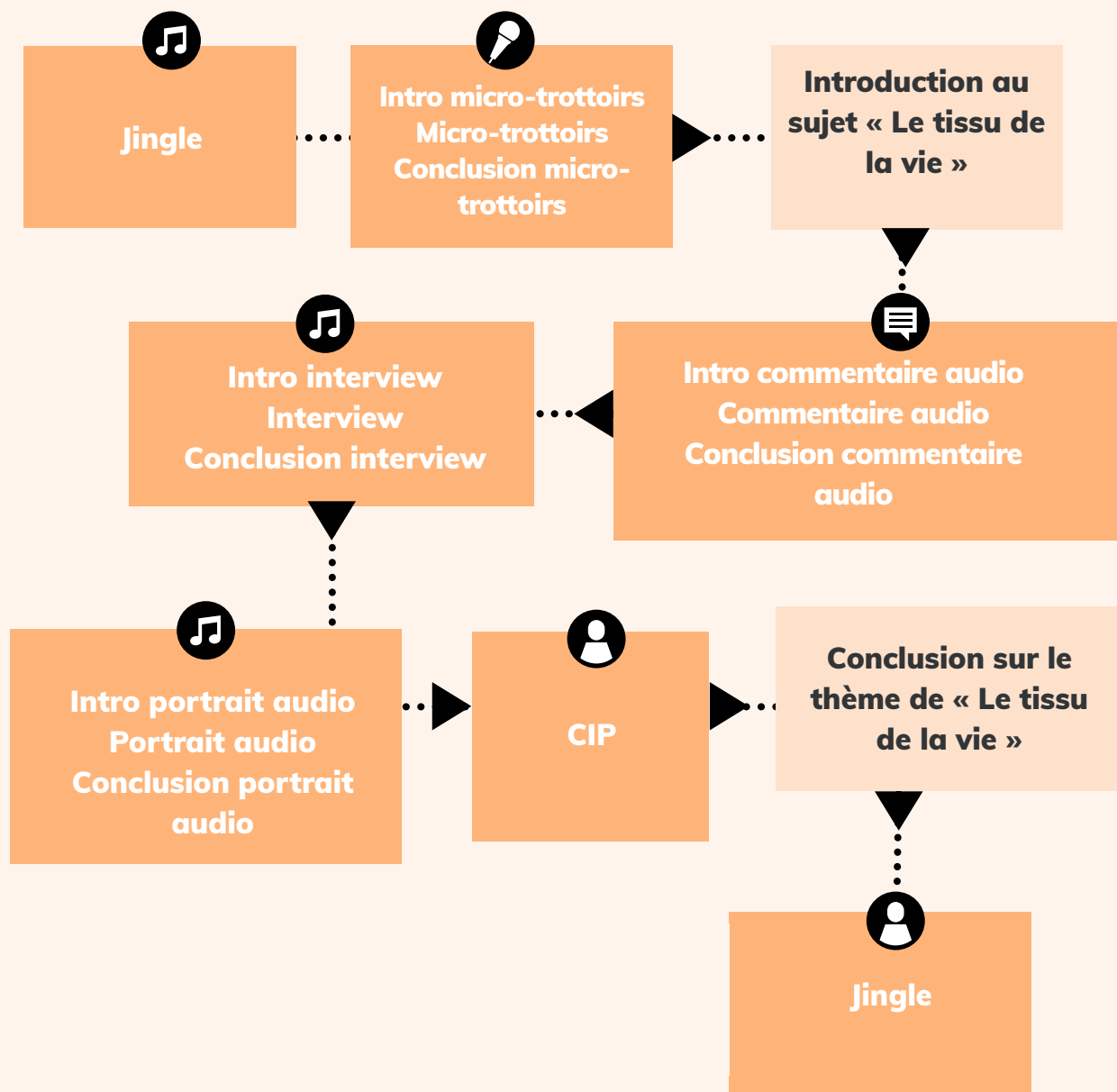
PLAN DE L'ÉMISSION



ETHIQUE ET CONSENTEMENT

Cela peut être un sujet sensible pour certains, assurez-vous d'informer votre auditoire de respecter ceux qui partagent des histoires personnelles dans cet espace.

PLAN DE L'ÉMISSION SEGMENT VERT



ETHIQUE ET CONSENTEMENT

Cela peut être un sujet sensible pour certains, assurez-vous d'informer votre auditoire de respecter ceux qui partagent des histoires personnelles dans cet espace.



ANGLES

DIFFÉRENTES FAÇONS DE PARLER DES SERVICES ÉCOSYSTÉMIQUES/DU TISSU DE LA VIE

- Quel est votre rapport à la Terre ? En quoi s'agit-il d'un rapport de nature extractive ? En quoi s'agit-il d'un rapport de nature régénérative ? Pouvez-vous nous citer des actions que vous pourriez entreprendre pour passer à un rapport de nature davantage régénérative ?
- Quelle est votre attitude à l'égard de la nature ? Pensez-vous que la nature serve simplement à fournir à l'homme des services qui leur permettent de vivre ? Ou bien pensez-vous que la nature a une valeur qui lui est propre ?
- Au cours de votre vie, avez-vous connu des expériences ou vous souvenez-vous d'événements qui vous ont appris à apprécier la valeur de la nature ? Quelles sont ces expériences/événements et quelle a été votre réaction ?
- Au sein de votre communauté, y a-t-il des coutumes et des croyances qui contribuent à protéger la nature ? Quelles sont ces pratiques et comment sont-elles suivies au sein de la communauté ? Ces pratiques se renforcent-elles ou sont-elles en déclin ?
- Comment pouvez-vous définir le tissu de la vie dans votre propre communauté ? Dans la nature, quelles sont les relations qui vous permettent de protéger l'environnement local ? En quoi ces relations sont-elles fragiles ou menacées et à l'inverse, qu'est-ce qui les renforce ?

CHOISIR UN ANGLE

Quel est votre rapport à la Terre ?

Façons de parler de : Quel est votre rapport à la Terre ?

- En quoi votre rapport à la Terre est-il de nature extractive, et en quoi est-il de nature régénérative ?
- Quelles actions pourriez-vous prendre pour passer à un rapport de nature davantage régénérative ?
- En quoi l'attitude de l'homme à l'égard de la nature et du tissu de la vie l'affecte-t-elle négativement ?
- Donnez-nous des exemples de ce que font les jeunes/les membres de votre communauté pour améliorer la façon dont nous considérons et traitons les écosystèmes locaux.

FORMATS DE SENSIBILISATION



INVITÉ



Objectif de l'invité

Un invité est quelqu'un qui peut partager des connaissances expertes sur l'énoncé de l'impact, ou peut raconter une histoire personnelle liée à l'énoncé de l'impact.

A qui parler ?

Parler à un expert en biodiversité, changement climatique et écosystèmes.

Quelques questions à poser à l'invité auxquelles il pourra réfléchir avant le programme :

- Décrivez les services écosystémiques classiques qu'une forêt de Côte d'Ivoire fournit aux communautés locales.
- En quoi le changement climatique est-il susceptible d'affecter les écosystèmes forestiers de Côte d'Ivoire ?
- Quelles stratégies ont été adoptées pour réduire l'impact du changement climatique sur les forêts de Côte d'Ivoire ?
- Pourriez-vous donner un exemple de programme en cours qui permet de réduire cet impact ?



INTERVIEW



Objectif de l'interview

Une interview est une conversation en tête à tête où l'interviewer pose des questions et l'interviewé y répond.



Suggestion de questions dans le cadre d'une interview avec une personne qui travaille dans la culture, la production ou la vente d'aliments dans votre communauté :

- Quel est l'impact de la réduction de la biodiversité sur les communautés environnantes de la région ?
- Comment aidons-nous les communautés à atteindre la sécurité alimentaire ?
- Quelle est votre philosophie à l'égard du respect du cycle naturel d'un écosystème ? Surtout lorsqu'il existe un tel déséquilibre de pouvoir et que l'homme est celui qui détruit ce dont il ne peut se passer ?
- Comment peut-on savoir d'où viennent les aliments que nous consommons quand nous vivons en ville et que nous associons l'alimentation aux supermarchés ? Dans ce contexte, comment faire pour sensibiliser à nos comportements en tant que consommateurs, de la graine à l'assiette ?
- Comment sensibiliser afin que chaque étape de la chaîne de valeur s'inscrive dans l'idée de méthodes de culture, de production, de consommation de produits/aliments plus propres ? Comment pouvons-nous nous connecter à ces processus alors que nous sommes nous-mêmes si déconnectés ? Surtout si vous n'êtes pas impliqué - à quelque échelle que ce soit - dans la production et la consommation de votre propre nourriture ?
- Comment l'agriculture moderne (agriculture, pisciculture ou autre) et les procédés industriels menacent-ils l'équilibre de multiples chaînes alimentaires et écosystèmes dans notre communauté ?

FORMATS



JEU DE RÔLE



Objectif du jeu de rôle

Fournir un scénario qui permet au public de jouer un élément portant sur l'énoncé de l'impact. Décidez du nombre de personnages nécessaires et définissez la scène dans laquelle les « acteurs » joueront l'énoncé. Il s'agit vraiment une improvisation, et les « acteurs » du public la jouent au fur et à mesure.

Personnages

Neem, Mariam

Scénario

La famille de Mariyam dépend des aliments cultivés sur la ferme familiale pour sa survie. La mère de Mariyam vend les produits à des clients des environs afin d'en dégager des revenus. Elle cultive des produits sains et savoureux qui ont peu d'impacts négatifs sur l'environnement. Elle souhaite étendre ses ventes aux détaillants locaux de la ville. Mais il y a des limites à qui elle peut vendre, car son exploitation agricole est petite, et la politique favorise les grandes sociétés. Mariyam suggère.



TABLE RONDE



Objectif de la table ronde

Une table ronde implique un groupe de personnes discutant d'un sujet devant un auditoire. Du temps est généralement dédié aux questions du public à la fin.



Qui est présent autour de la table

Un petit exploitant agricole qui vend ses produits sur le marché mondial, une personne employée par un agriculteur et prenant part au travail manuel, un jeune de la communauté, un agriculteur qui vend ses produits localement.



Exemples of opening questions for the panel:

- Quel est l'impact de la réduction de la biodiversité sur les communautés environnantes de la région ?
- Comment aidons-nous les communautés à atteindre la sécurité alimentaire ?
- Quelle est votre philosophie à l'égard du respect du cycle naturel d'un écosystème ? Surtout lorsqu'il existe un tel déséquilibre de pouvoir et que l'homme est celui qui détruit ce dont il ne peut se passer ?
- Comment peut-on savoir d'où viennent les aliments que nous consommons quand nous vivons en ville et que nous associons l'alimentation aux supermarchés ? Dans ce contexte, comment faire pour sensibiliser à nos comportements en tant que consommateurs, de la graine à l'assiette ?
- Comment sensibiliser afin que chaque étape de la chaîne de valeur s'inscrive dans l'idée de méthodes plus propres de culture, de production, de consommation de produits/aliments ? Comment pouvons-nous nous connecter à ces processus alors que nous sommes nous-mêmes si déconnectés ? Surtout si nous ne sommes pas impliqués - à quelque niveau que ce soit - dans la production et la consommation de notre propre nourriture ?
- Comment l'agriculture moderne (agriculture, pisciculture ou autre) et les procédés industriels menacent-ils l'équilibre de multiples chaînes alimentaires et écosystèmes dans notre communauté ?

FORMATS



QUIZ



Objectif du quiz

Tester les connaissances de votre public sur le sujet et lui offrir des récompenses

Ce dont vous aurez besoin pour cette activité :

- Questions et réponses aux quiz préparées au préalable
- Petits prix



Processus

Posez les questions du quiz et remettez des prix à ceux qui ont répondu correctement. A partir de la fiche d'informations, nous avons créé les deux quiz suivants que vous pourrez diffuser durant vos émissions. Une fois que vous avez diffusé ces deux quiz, n'hésitez pas à en créer de nouveaux pour tester les connaissances de vos auditeurs !

Quiz 1:

Question: ... coûtent à la Côte D'Ivoire 1,2 milliard de dollars par an, et ses effets sont exacerbés par l'urbanisation rapide, qui exerce une pression accrue sur les ressources naturelles.

- A. Les marées hautes
- B. Les inondations causées par les événements météorologiques extrêmes associées au changement climatique
- C. Les fortes températures

La bonne réponse est la B

Quiz 2:

Question : La destruction des écosystèmes critiques tels que ... supprime les zones tampons naturelles qui permettaient de protéger les régions côtières des dommages, et ce phénomène est encore aggravé par les fortes pluies probablement liées au changement climatique.

- A. Les plages et les mangroves
- B. Les ruches
- C. Les fourmilières

La bonne réponse est la A



JINGLE IMPACT



Objectif du jingle d'impact

Un jingle est une courte chanson ou un court morceau facile à chanter et à retenir, avec un message clair.

COMMENT PRÉSENTER VOTRE ACTIVITÉ DE SENSIBILISATION



Utilisez vos formats de sensibilisation et les recherches que vous avez effectuées pour écrire votre propre script. Voici un exemple d'une partie d'un script. Utilisez-le comme guide pour créer votre propre script pour votre activité de sensibilisation.

[INTRO :]

Présentateur 1 : Bonjour et bienvenue à [NOM DE L'HÔTE] et je suis [TITRE DE L'HÔTE] de [NOM DU GROUPE DE JEUNES REPORTEURS]. Mon nom est [NOM] et je serai l'un de vos hôtes.

Présentateur 2 : Oui ! Moi, c'est [NOM], et l'événement de sensibilisation d'aujourd'hui concerne les écosystèmes et les services en Côte d'Ivoire. Oui, vous m'avez bien entendu Vous vous demandez peut-être, qu'est-ce que c'est qu'un écosystème ? Et bien pour expliquer les choses simplement, un écosystème est constitué des êtres vivants et non vivants présents dans un habitat. Mère nature adore l'équilibre et elle s'efforce donc de toujours le maintenir, afin que le flux d'énergie du soleil aux plantes et aux animaux soit constant. Aujourd'hui, nous allons nous intéresser à la relation qui existe entre le changement climatique, l'utilisation des terres et la préservation de la biodiversité et comment toute ceci affecte les écosystèmes, leurs cycles naturels et, par conséquent, leur bon équilibre. En examinant les liens qui existent entre les individus, les plantes, les animaux et les cycles de la nature, nous allons voir ce que vous pouvez faire pour améliorer la résilience des écosystèmes en Côte d'Ivoire, dans lesquels les hommes et la nature peuvent prospérer. Dites-moi, quelqu'un dans la pièce peut-il me dire ce qu'est un écosystème ?

[RECUEILLES LES AVIS DE TROIS OU QUATRE PERSONNES PRÉSENTES. PENSEZ CETTE ACTIVITÉ COMME UN MICRO-TROTTOIR « EN DIRECT »]

Super ! Merci beaucoup de nous avoir donné votre point de vue. Beaucoup d'entre vous ont déjà abordé ce que nous allons voir sous peu. Saviez-vous que quand les écosystèmes sont dégradés, les agriculteurs sont les premiers à en souffrir ? Et les petites exploitations agricoles sont responsables de nourrir des milliards de personnes dans le monde, alors comment peut-on mordre la main qui nous

nourrit !

Présentateur 1 : Exactement ! Nous allons donc parler des impacts négatifs que l'homme a sur les écosystèmes, mais aussi des méthodes qui peuvent aider les agriculteurs à gagner en productivité, tout en protégeant la nature qui leur permet de vivre. Mais comment faire pour cela ? Restez à l'écoute, nous vous avons préparé une émission passionnante, avec la participation des membres de notre communauté. Voici un fait frappant : le bassin du Congo perd 1,5 million d'hectares de forêt chaque année, ce qui représente environ un tiers de la déforestation totale de l'Afrique selon le WWF.

Présentateur 2 : C'est phénoménal ! C'est un déséquilibre fou ! Une chose que j'ai adoré apprendre, c'est l'idée simple que les agriculteurs sont en fait des « fermiers de lumière ». C'était super ! Les agriculteurs cultivent du maïs, du riz ou d'autres fruits et légumes. Mais ce qu'ils font avant tout, c'est préparer le sol pour capter les rayons du soleil. L'énergie de la lumière se transforme en énergie biochimique qui pénètre dans le sol. Et c'est en nourrissant ainsi le sol que les écosystèmes de la terre peuvent mobiliser les nutriments disponibles pour faire pousser tous les aliments que nous consommons !

Présentateur 1 : C'est vraiment fascinant ! Ok, voyons si je comprends bien. Donc, si je poursuis ta réflexion : L'énergie du carbone - qui est présente dans tous les êtres vivants - est transférée de la plante à l'animal qui la mange, et à l'homme qui mange l'animal. Donc que l'énergie continue à être réabsorbée et à être utilisée, et poursuit son parcours sans jamais disparaître.

Présentateur 2 : Et puis, lorsque nous, les hommes, nous mourrons, nous retournons à la terre et à notre tour, nous nourrissons le sol pour permettre à de nouvelles espèces de vivre ! Le cercle de la vie ! Attends, j'ai l'impression d'être dans le Roi Lion là...

COMMENT PRÉSENTER VOTRE ACTIVITÉ DE SENSIBILISATION



Utilisez vos formats de sensibilisation et les recherches que vous avez effectuées pour écrire votre propre script. Voici un exemple d'une partie d'un script. Utilisez-le comme guide pour créer votre propre script pour votre activité de sensibilisation.

Présentateur 1 : La version originale ou la version avec les effets spéciaux ?

Présentateur 2 : La version originale bien entendu ! Ok, on est en train de perdre le fil là. En gros, si vous êtes un être humain et que vous vivez sur la planète Terre, vous devez écouter cette émission car les écosystèmes sont très importants et nous allons maintenant vous dire pourquoi !

Présentateur 1 : Voyons ce que d'autres personnes rencontrées dans la rue ont à nous dire !

[LIRE L'AUDIO PRE-ENREGISTRÉ]

[LIRE L'INTERVIEW]

[FAITES PARTICIPER LES MEMBRES DU PUBLIC EN POSANT DES QUESTIONS ET EN LEUR DONNANT UNE CHANCE DE PARTAGER LEUR OPINION SUR CE QU'ILS ENTENDENT]

[CONCLUSION :]

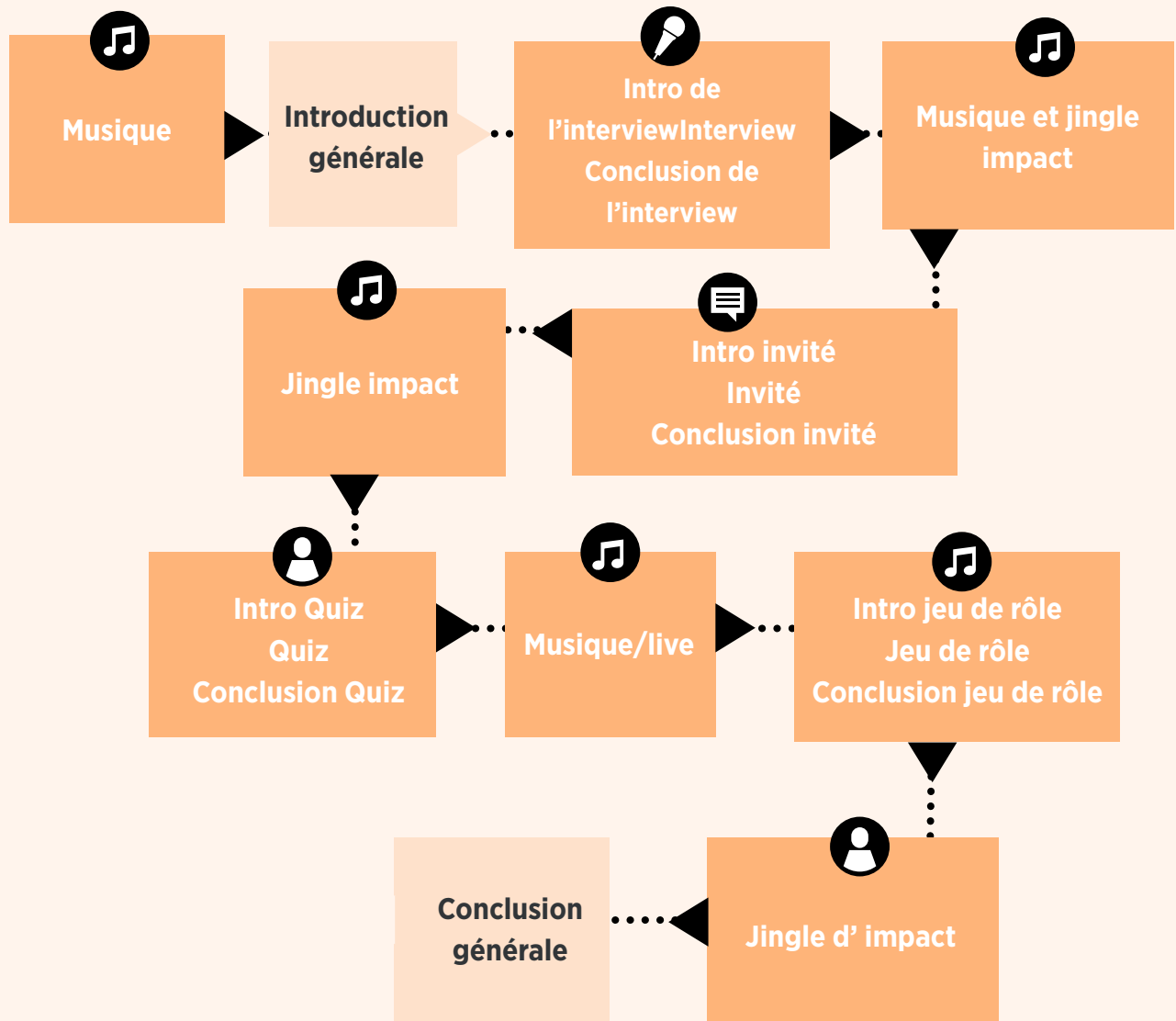
Présentateur 1 : Aujourd'hui, nous avons appris une multitude de choses sur les écosystèmes en RDC et les moyens durables qui sont à notre

disposition pour changer notre rapport à la terre sur laquelle notre nourriture pousse !

Présentateur 2 : C'était super ! Pour que nous, les jeunes, nous puissions prendre des décisions éclairées et planifier notre avenir, nous devons absolument comprendre quelle est notre empreinte écologique.

Présentateur 1 : Et en attendant notre prochaine émission dans votre école, vous pouvez nous retrouver à la radio ! La semaine prochaine, [JOUR] à [HEURE], nous parlerons de [SUJET DU PROGRAMME DE LA SEMAINE SUIVANTE]. Au revoir et à la prochaine !

PLAN DE L'ACTIVITÉ DE SENSIBILISATION



ETHIQUE ET CONSENTEMENT

Cela peut être un sujet sensible pour certains, assurez-vous d'informer votre auditoire de respecter ceux qui partagent des histoires personnelles dans cet espace.

1. Si des informations incorrectes apparaissent dans l'un de vos formats, comme le quiz, le jeu de rôle ou la table ronde, corrigez-les. Ne laissez pas votre public partir avec des mythes.

2. Une fois que vous avez finalisé votre scénario, vos artistes, le plan de votre activité de sensibilisation et préparé tous vos formats, vous pouvez commencer votre émission en direct !